

VELLYKKEDE KOMMUNER

Innvandring, befolkning og suksess i norske kommuner
– en sammenligning



Av Mari Mamre



VELLYKKEDE KOMMUNER

Innvandring, befolkning og suksess i norske kommuner – en sammenligning

Av Mari O. Mamre

1. opplag, desember 2013

© c i v i t a AS

Printed in Norway

ISBN 978-82-92581-59-9

Utgiver: Civita, Akersgt. 20, 0158 Oslo

Formgivning, omslag og sats: Therese Thomassen, Civita

Omslagsfoto: iStockphoto.com

Produksjon: F. J. Stenersen, Oslo

www.civita.no

Forord

Civita gir hvert år ut en rekke notater, rapporter og bøker om aktuelle temaer innen norsk politikk og samfunnsliv i vid forstand. Denne rapporten går inn under saksfeltet innvandring og befolkningsstrømninger, se også Civita-rapporten «Sosial jumping» (juli 2012) av Mathilde Fasting og Civita-notatene «Hvilke arbeidsinnvandrere vil vi ha?» (nr. 20/2012, av Mathilde Fasting, og «Multikulturalisme og liberale verdier» (nr. 11/2012), av Lars Gauden-Kolbeinstveit.

Forfatteren avsluttet arbeidet med denne rapporten 30.10.2013. Civita er en organisasjon med begrensede ressurser, og vi er ofte avhengige av ekstern hjelp til kvalitetssikring. Vi vil derfor takke Statistisk Sentralbyrå for veiledning og bistand med data, Harald Goldstein, 1. amanuensis i statistikk ved Universitetet i Oslo og Jon Vislie, professor i samfunnsøkonomi ved Universitetet i Oslo for verdifulle innspill. Alle feil og mangler står selvsagt likevel for forfatterens regning. Skulle du oppdage slike, ville vi sette stor pris på tilbakemelding, slik at vi kan rette opp og justere.

Introduksjon

Befolkningsstrømninger og innvandring til og fra ulike deler av Norge skaper over tid steder med ulike særpreg og ulike potensial. Den nyere norske historien om innvandring er en historie om vekst. Blant landets 428 kommuner er bildet mer nyansert; de aller fleste kommuner har opplevd sterk vekst i andelen innvandrere de siste 20-25 år, men i svært ulik grad. For noen av landets kommuner har innvandringen supplert en generell befolkningsvekst, for andre har innvandringen kompensert en øvrig fraflytning. Noen ytterst få kommuner har en lavere andel innvandrere per innbygger i dag enn i 1990.

Den svenske organisasjonen *Reforminstitutet*¹ publiserte nylig en rapportⁱ der forfatterne sammenligner svenske kommuner med ulik prosentandel innvandrere på suksessparametre etter inspirasjon fra FN's «Human Development Index» (HDI) som ifølge forfatterne er bedre tilpasset svenske forhold. Grad av analfabetisme, tilgang på vann og andre indikatorer på velferd brukt i HDI er for eksempel viktig for lavere utviklede land, men ikke like relevant i land som Norge og Sverige i dag. De finner en rekke interessante resultater, blant annet skårer kommuner med relativt høy innvandringsandel bemerkelsesverdig høyt på deres indeks totalt, mens mange kommuner i motsatt ende av skalaen, skårer lavt. Denne rapporten utvikler en indeks for norske kommuners innbyggere.

Formålet med en kommunal indeks for suksess blant innbyggerne, sett i sammenheng med befolkningsutvikling og innvandring, er å utnytte bredden i et lokalt perspektiv og mangfoldet av trender for å undersøke om det er en sammenheng mellom slike befolkningsstrømninger og hvorvidt kommuner² gjør det «bra» eller «dårlig». All den tid norske kommuner er en meget uensartet gruppe, er det nødvendig å gjøre noen generaliseringer på veien mot dette målet. Samtidig er det ambisjonen at denne rapporten kan bidra konstruktivt i en allerede levende debatt om hva innvandring betyr for Norge i dag og kan bety i fremtiden. Denne debatten er fylt av motsetninger og ulike holdninger. Mørkesiden av disse kom for dagen under terrorhandlingene på Utøya 22. juli 2011. De politiske partiers partiprogram gir et mindre ekstremt eksempel på kontroversene som foreligger i Norge i dag, selv om mange andre land har sett et oppsving av ad-hoc partier hvis innvandringsskepsis synes å være deres «Raison d'Être». Så har vi atter de på barrikadene for økt innvandring som peker på muligheter og globalisering. Ikke minst har vi en stor gruppe hos våre innflyttede selv, som fortjener kunnskapsbaserte uttalelser i det daglige ordskiftet.

¹ Mer om *Reforminstitutet*: <http://www.reforminstitutet.se/om-reforminstitutet/>

² For enkelthets skyld vil det ofte bli referert til "kommuner" i stedet for "innbyggere i kommuner" gjennom rapporten, selv om det lett kan forveksles med kommunen som administrativ eller politisk enhet. Et argument for denne begrepsbruken er at en kommune eller annen lokal krets kan forstås som summen eller eventuelt produktet av individene.

I det følgende vil vi avgrense begrepet innvandrere til kun å inkludere bosatte i Norge som er født i et annet land³. Dette fordi det nettopp er tilpasningen mellom de opprinnelige innbyggerne og innflyttere med en annen opprinnelse og annet erfaringsgrunnlag i norske kommuner som er det sentrale. Den illegale eller uregistrerte innvandringen vil ikke bli diskutert i rapporten. Vi vil noen steder ta et sideblikk på innvandringsgrunn. Det er videre også klart at faktorer som landbakgrunn og botid i Norge er relevante størrelser. Men behovet for å være presis må hele tiden avveies mot risikoen for å overlesse med detaljkunnskap, og når vi tar utgangspunkt i 428 enheter, er denne risikoen stor. Noen inndelinger basert på landbakgrunn er tatt med der dette er ansett som mest relevant, og denne informasjonen foreligger. Indeksen for suksess kan også vurderes som en sammenligning av kommuners innbyggere uavhengig av innvandringen. Vi vil ta utgangspunkt i menneskene i kommunen ut fra tankegangen at det er mennesker som skaper steder. Dermed vil kun indikatorer som kan knyttes til individ eller husholdning benyttes i et sammenligningsperspektiv.

Rapporten er organisert som følger: Avsnitt 2 er et kort sammendrag av resultater. Avsnitt 3 tar for seg diskusjon av bakgrunn og utvalgt aktuell forskning, samt kort om utviklingen de siste år. Avsnitt 4 gjør rede for kriterier for en indeks og indikatorer. Avsnitt 5 gir resultater for ulike områder, og avsnitt 6 beskriver kildegrunnlag og data. For den matematisk anlagte er indekseringen beskrevet i detalj under appendiks 1 og noen enkle korrelasjoner i appendiks 2. Avsnittene merket Boks X er digresjoner og går mer i detalj omkring et spesifikt emne. Alle figurer og tabeller er produsert til dette prosjektet, og data er i hovedsak hentet fra SSB, NAV og Kostra.

1. Sammendrag resultater

Topp ti-kommunene innen *privatøkonomi* ligger i Rogaland, Akershus og Hordaland og har alle opplevd kraftig vekst i befolkningen mellom 1990 og 2012 (median vekst 35 %) med en innvandrersandel godt over snittet. Veksten i andelen innvandrere har *supplert* en høy generell befolkningsvekst. Oslo er blant de kommuner som kommer dårligst ut når det gjelder privatøkonomi, men her er det store forskjeller mellom ulike bydeler, med Vestre Aker på topp og Gamle Oslo på bunnen. Av andre kommuner som kommer dårlig ut, er Hedmark-kommunene best representert.

Topp ti-kommunene innen *arbeidsdeltakelse* er hovedsakelig kjennetegnet ved at de er små. Andelen innvandrere ligger rundt snittet for alle kommuner, men veksten har vært særdeles stor siden 1990. Her har innvandringen *kompensert* for en ytterligere reduksjon i befolkningen, og det er "arbeid til alle" i form av høy sysselsetting og lav registrert ledighet for alle grupper av befolkningen. Rogaland gjør det igjen bra, mens Finnmark og Nordland gjør det dårlig. Østfold-kommunene gjør det dårlig blant vekstkommuner.

³ I Norge regnes en person som «innvandrere» etter å ha bodd i landet i seks måneder. Flere andre lands statistikk har en terskelperiode på 12 måneder før personer regnes som bosatt. Dette berører særlig i hvilken grad sesongarbeidere og pendlere kan regnes som innvandrere.

De store kommunene som gjør det bra innen *skole og utdanning* er sterke vekstkommuner (median befolkningsvekst 31 % siden 1990). Topp seks-kommunene ligger i Akershus og Oslo. Andelen innvandrere er spesielt høy disse stedene, med et snitt uten Oslo på 10,4 % av befolkningen.

For alle kommuner sett under ett er suksess på innbyggernivå økende med innvandrерandel i kommunen, hensyn tatt til størrelse på kommunen. Dette bildet nyanserer imidlertid når en tar hensyn til ulike forløp mellom landets fylker. Akershus, Møre og Romsdal og Rogaland har et positivt forhold mellom suksess og innvandrерandel mens Østfold og Vestfold har det motsatte. Andre forklaringsfaktorer, som fraflytting, er klart mer entydig negativt for suksess. Høyere andel innvandrere er også forbundet med større inntektsulikhet innad i kommunen. Et hovedresultat i analysen er dermed at suksess blant innbyggerne per 2010/2012 målt ved Kommunal Suksess Indeks (KSI) er i området *uavhengig av* til *på grunn av* innvandringen til stedet, og at andre faktorer knyttet til befolkningsstrømninger, som fraflytting, per i dag betyr mer. Dette resultatet holder seg, dersom en i stedet ser på *vekst* i innvandrерandel over drøye 20 år.

Allikevel er det slik at de 10 kommunene som gjør det aller best totalt sett, har en høyere andel innvandrere enn de 10 dårligste kommunene (30 % høyere), hvilket kan antyde at de steder som greier å omsette sterk befolkningsvekst, både fra innenfor og utenfor landegrensene, til arbeidsplasser, helse og økonomisk vekst, kombinert med trygghet og våre øvrige indikatorer, er de som gjør det aller best.

Innenfor rammene av denne indeksen har Rennesøy kommune Norges mest suksessfulle innbyggere. Innbyggerne i Rennesøy har høy inntekt og formue, lav ledighet for alle grupper og høy sysselsetting. Der er få registrerte forbrytelser per innbygger, høyt fødselsoverskudd, få andel unge på institusjon mm. Vestre Aker bydel skårer best blant de 15 bydelene i Oslo. Blant større kommuner kommer Asker på topp, mens Kongsvinger gjør det dårligst. Brønnøy i Nordland er Norges mest gjennomsnittlige kommune.

Det ser generelt mer fordelaktig ut å ha relativt flere arbeidsinnvandrere enn flyktninger i en kommune, selv om dette i like stor grad kan reflektere arbeidsmarkedet på stedet. Men også kommunene som gjør det best når det gjelder helse og trygghet, har jevnt over fått flest arbeidsinnvandrere mellom 1990 og 2010/2012.

2. Bakgrunn

Suksess – *på grunn av*, *på tross av* eller *uavhengig av* innvandringen?

Spørsmålet over oppsummerer på en kortfattelig måte hva vi søker å belyse i denne rapporten. Litt mer utfyllende: Det finnes et ordtak som heter *'Nothing succeeds like success'* og bærer i seg ideen om en type momentum på godt og vondt når det kommer til hvorvidt noe går bra eller dårlig. I vår kontekst: Om en kommune gjør det bra på en del områder, kan f. eks. mer ressurser i form av investeringer, næringsliv og høyt utdannede mennesker strømme til, slik at vekst genererer vekst - og motsatt. Er det mulig å finne noen årsakssammenheng mellom innvandringen til et sted og innbyggernes generelle

prestasjoner, helse eller inntekt? Med andre ord, kan vi snakke om på *grunn av* eller på *tross av*?

Det finnes studier som ser på ulike aspekter ved innvandring i nasjonal kontekst. Utvalget under vurderes som langt fra uttømmende, men er viktige studier i nyere tid og har bidratt til å motivere valget av indikatorer i avsnitt 4.

OECD publiserte nylig (2013) resultater som tyder på at innvandrerrusholdninger i Norge i snitt bidrar positivt, men mindre enn norske innfødte til statskassen, når direkte bidrag som skatter og avgifter avveies mot statlige direkte utgifter i form av trygd, bistand og andre stønaderⁱⁱ. I tillegg bidrar innvandrere i Norge mer enn OECD-snittet, ifølge undersøkelsen. SSB ser i en tidligere (2012) rapportⁱⁱⁱ på effekter på blant annet sysselsetting, nasjonalinntekt og offentlige finanser av en økning av innvandrere med ulik landbakgrunn. Rapporten, som kan vurderes som grundigere enn OECD-rapporten hva gjelder landbakgrunn og tidsperspektiv for analysen, konkluderer, i motsetning til denne, at *enhver* ny gjennomsnittsborger til Norge vil være et «statsfinansielt underskuddsforetagende^{iv}», samt at den mest lønnsomme innvandrer for den øvrige befolkning er en som «venter med å komme til Norge til hun er ferdig utdannet og forlater landet når yrkeskarrieren er over».

Bratsberg og Raaum ved Frischsenteret (2013) viser i en studie^v resultater som tyder på at økt innvandring har en målbar negativ effekt på det norske lønnsnivået innen ulike nisjer av norsk arbeidsliv i tråd med flere tidligere studier. Spesielt arbeidsinnvandrere fra Sverige og andre nordiske land påvirker, ifølge Bratsberg og Raaum, de norske lønningene mest⁴, mens innvandring fra lavinntektsland utenfor Europa har begrenset betydning.

Barth, Bratsberg og Raaum (2012) finner i en tidligere studie^{vi} noen bevis for at lønnsutviklingen hos innvandrere fra utviklingsland over tid *ikke* konvergerer til den hos norskfødte for et gitt utdanningsnivå. For denne gruppen finner de at lønnsgapet dermed heller øker over tid tilbragt i Norge. For vår indeks vil ulikhet i inntektsfordelingen i kommuner med henholdsvis høy og lav andel innvandrere fra denne gruppen være konsistent med disse funn.

Velkjent er også ideen om skillet mellom substituerbar versus komplementær arbeidskraft. Dersom innvandrere konkurrerer om de samme jobbene som norskfødte, kan dette føre til lavere lønninger og færre jobber, men dersom innfødte ikke konkurrerer om de samme jobbene, vil arbeidsinnvandring kunne føre til økt effektivitet. OECD beskriver i den ovennevnte rapporten en utvikling mot mye mer målrettet arbeidsinnvandring og «jakt på entreprenører» som den nye politiske trenden i mange land, inkludert Norge. For Norge sin del ble blant annet slike tiltak anbefalt i Brochmann-utvalgets utredning i 2011^{vii}, som vurderte innvandring og velferdsstatens bærekraft for fremtiden.

Oppsummert

⁴ Et hovedresultat fra studien er: 1 prosentpoengs økning i innvandrersandelen i en nisje gir ½ prosent nedgang i lønn for norske arbeidstakere i samme nisje.

Hvordan kan innvandring bidra til økt/reduert suksess i en kommune? Under er en oppsummering av noen hypoteser som er gjennomgående i litteraturen.

Innvandring kan...

- Motvirke aldring og øke sysselsettingen i en kommune gjennom endringer i befolkningens fordeling på alder og kjønn⁵.
- Eller motsatt; redusere sysselsettingen gjennom at innvandrere jobber mindre. Dette kan igjen bidra til økte offentlige ytelser og lavere inntekt per husholdning.
- Bidra til økt fruktbarhet og dermed flere unge som senere arbeider og bedrer generasjonsregnskapet i en kommune.
- Gjennom vilje til å arbeide for lavere lønn, spesielt for ufaglærte, bedre fortjenesten i en næring som kan føre til bedre inntjening og flere arbeidsplasser og lavere lønn for noen grupper.
- Gi økt eller redusert trygghet.
- Føre til økt effektivitet om arbeidsinnvandrere ikke konkurrerer om de samme jobbene og, motsatt, økt ledighet dersom arbeidstilbudet er større enn etterspørselen.
- Bidra til lavere utdanningsnivå i en kommune, dersom noen grupper har svakere kvalifikasjoner.
- Ha så uensartede effekter at få generaliseringer er mulig.

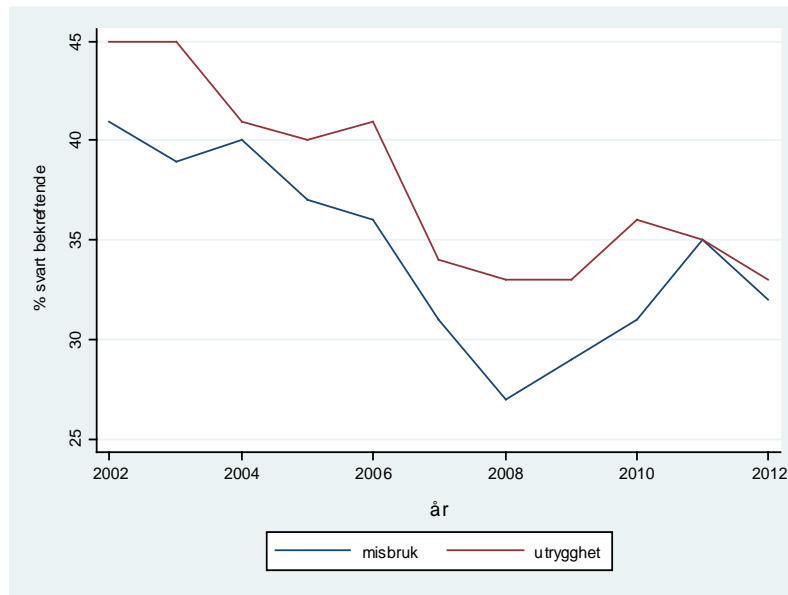
⁵ 70 % av alle arbeidstillatelser i 2010 ble gitt til menn og 79 % av alle tillatelser gjaldt personer under 40 år (imdi, *ifakta* 2011).

3. Kort om utviklingen de siste årene

3.1 Holdninger

Holdninger til innvandring synes å være både skiftende over tid og etter spesielt alvorlige enkelthendelser⁶. Figur 3.1.1 viser prosent nasjonalt som har svart⁷ 'Helt enig' eller 'Nokså enig' på påstandene 'Innvandrere flest misbruker de sosiale velferdsordningene' og 'Innvandrere flest er en kilde til utrygghet i samfunnet'

Figur 3.1.1 Holdninger til innvandrere og velferdsordninger, utrygghet



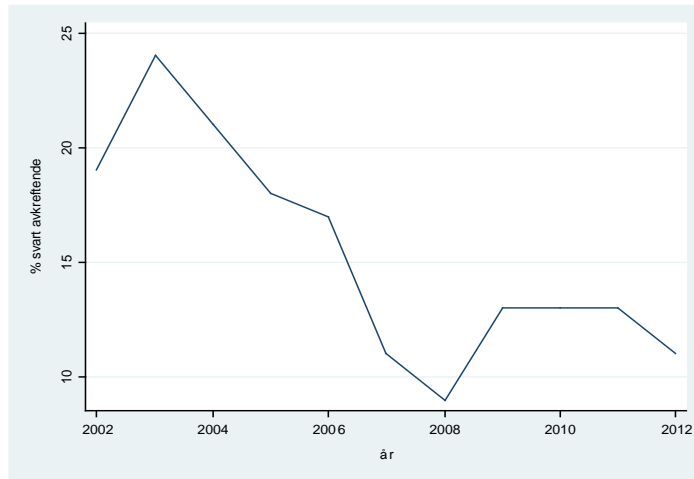
Holdninger til innvandrere var muligens spesielt preget av frykt også i Norge etter 2001 og terrorangrepet i USA. Andelen som svarte bekreftende på påstand om misbruk av sosiale velferdsordninger og innvandrere som kilde til utrygghet sank deretter nesten uten unntak fra 40-45 % i 2002 til 27 % for førstnevnte påstand og 33 % for sistnevnte i 2008. Mellom 2008 og 2011 ser vi imidlertid en økning i tallene. Samtidig har Europa og USA vært i økonomisk krise, og innvandringen til Norge har økt. Er større press over landegrensene og negativ internasjonal presse med på å endre holdningen til innvandring? Undersøkelsen for 2012 ble gjennomført kort tid etter 22. juli 2011, og det gjenstår å se om den brutte trenden fra 2008 holder seg ved like. For vår periode, 2010-2012, er det dermed rundt 1 av 3 av respondenter som gir uttrykk for en kritisk holdning til innvandring og bruk av sosiale velferdsordninger og til innvandring og utrygghet.

⁶ Forskning innen terrorhandlinger og holdningsendringer er et relativt nytt og voksende felt. Eksempelvis Gautier, Siegman og Van Vuuren (2007) fant signifikante negative effekter på boligpriser i Amsterdam i nabolag med høy innvanderandel i tiden etter det islamistisk motiverte drapet på tv-vert og filmprodusent Theo Van Gogh i 2004. Abadie og Dermisi (2008) finner også resultater som tyder på at etterspørselen etter kontorer i sentrum av Chicago falt etter 9/11.

⁷ Nærmere beskrivelse av kildemateriale under Data.

Når det kommer til holdninger til innvandrere og arbeidsinnsats, ser de kritiske røstene ut til å være færre. Figur 3.1.2 viser antall som har svart 'Helt uenig' eller 'Nokså uenig' på påstanden 'Innvandrere flest gjør en nyttig innsats i norsk arbeidsliv'

Figur 3.1.2 Holdninger til innvandrere og arbeid



Fra en topp på 24 % i 2003, sank andelen som svarte avkreftende ned til 5 % i 2008. Også her stiger denne til 2009 og ligger noenlunde stabilt rundt 12-13 % mellom 2010-2012.

Resultatene fra SSBs undersøkelser ligner på de vi finner internasjonalt. Ifølge nylig gjennomførte meningsmålinger finner OECD^{viii} at rundt 50 % av europeiske innbyggere mener at innvandrere bidrar *mindre* gjennom skatter og avgifter enn de mottar av helse- og velferdstjenester, samt at de «er en byrde for de offentlige finansene^{ix} og støttes av skatter betalt av den øvrige befolkningen.

3.2 Nye trender i lovgivningen

I 1569 bestemte Kong Fredrik II at alle utlendinger som hadde bosatt seg i riket de to siste årene og som ikke bekjente seg til den evangelisk-lutherske lære, måtte forlate landet.^x Det har skjedd mye innen norsk lovgivning på innvandringsfeltet siden den tid. Det er Stortinget som fastsetter rammene for innvandrings- og integreringspolitikken i Norge. Stortinget legger også rammene for kommunenes integreringsarbeid gjennom introduksjonsloven.^{xi} 1. januar 2010 trådte den nye utlendingsloven i kraft. Den "tydeliggjør hvem som har rett til beskyttelse i henhold til våre internasjonale forpliktelser, og strammer inn adgangen til familieinnvandring..."^{xii} Samtidig ble det lettere for personer fra EØS-området å komme til Norge.

Mens arbeidsinnvandring i stor grad følger jobbene, er bosetting av flyktninger en frivillig oppgave for kommunene. Kommunen mottar tilskudd og påtar seg forpliktelser for hver flyktning den mottar. Innvandring via familiegjenforening stiller krav til nærhet i relasjonen

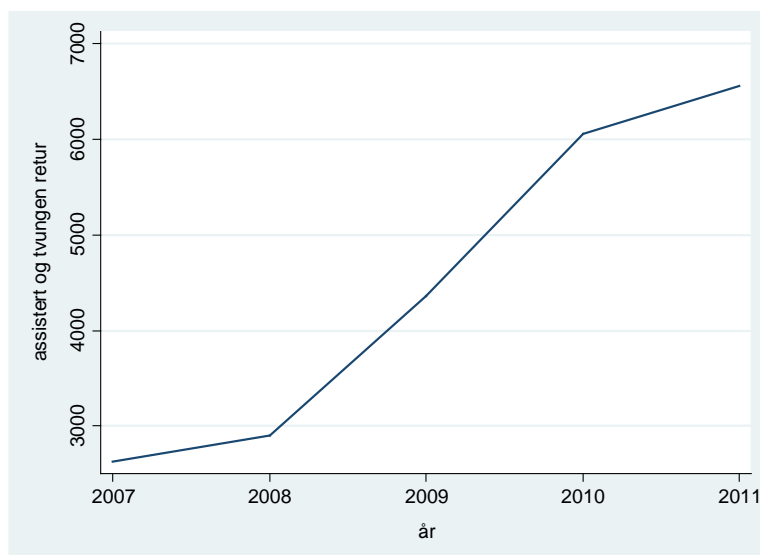
og en viss inntekt.⁸ Regjeringen omtaler de overordnede målene for innvandringspolitikken som «samfunnstjenlig og styrt innvandring og human, solidarisk og rettssikker asyl- og flyktningpolitikk».^{xiii}

Styrt innvandring?

I januar 2013 ble det gjort flere endringer^{xiv} i regelverket for arbeidsinnvandring. Den lønnsbaserte spesialistkategorien for innvandrere utenfor EØS ble droppet, i likhet med 6 måneders jobbsøknadstillatelse for kvalifisert arbeidskraft fra utlandet. Samtidig ble maksimal varighet for tillatelser for servicearbeidere utvidet fra 4 til 6 år. De to første endringene kan oppfattes som skjerpelser, og den siste som en utvidelse.

Antall assisterte og tvungne returer for personer som ikke har fått innvilget oppholdstillatelse har økt fra drøye 2500 i 2007 til over 6500 i 2011, jf. figur 3.2.1

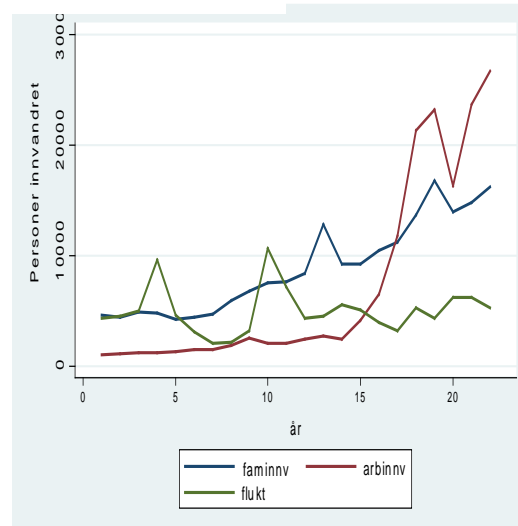
Figur 3.2.1 Assistert og tvungen retur. Antall personer.



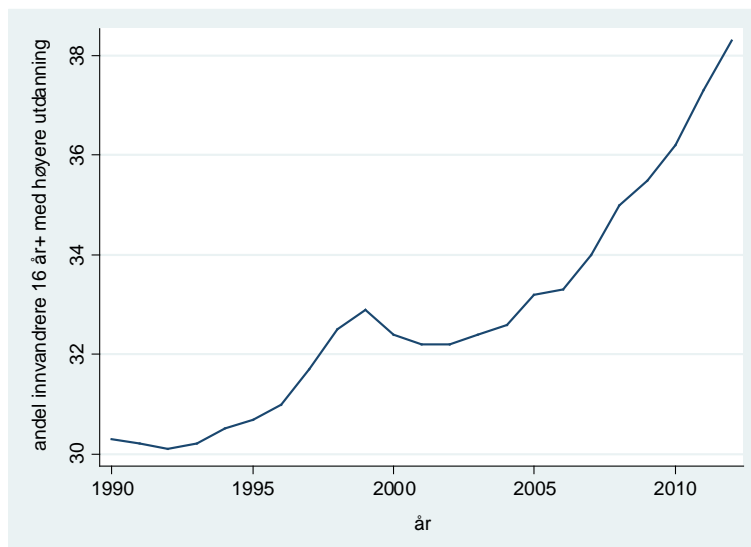
⁸ Per juli 2010 var brutto inntektskrav 225 400 kr årsinntekt. Den i skrivende stund påtroppende regjeringen har foreslått endringer i kravene.

Figur 3.2.2 Innvandrere etter innvandringsgrunn

Figur 3.2.2 viser utviklingen i innvandringen etter innvandringsgrunn mellom 1990 og 2011 til hele landet. Mens antall som innvandret på grunnlag av flukt eller familiegjening utgjorde de største gruppene i 1990, er arbeidsinnvandrere den største gruppen de siste årene, med familiegjening som nummer to og flukt nummer tre.



I tillegg til at arbeidsinnvandringen har økt, har også *typen* arbeidsinnvandrere endret seg. Mens denne gruppen for noen år tilbake ofte besto av lavt utdannet arbeidskraft, er dette i mindre grad tilfellet i dag. Figur 3.2.3 viser utviklingen i andelen av innvandrerne over 16 år som har universitets- eller høyskoleutdanning mellom 1990 og 2012. Økningen i utdanningsnivå er spesielt stor fra rundt 2005-2006, og andelen med høy utdanning er hele 38% i 2012 (til sammenligning har 28.9% høyere utdanning i den øvrige befolkningen i Norge i 2012).

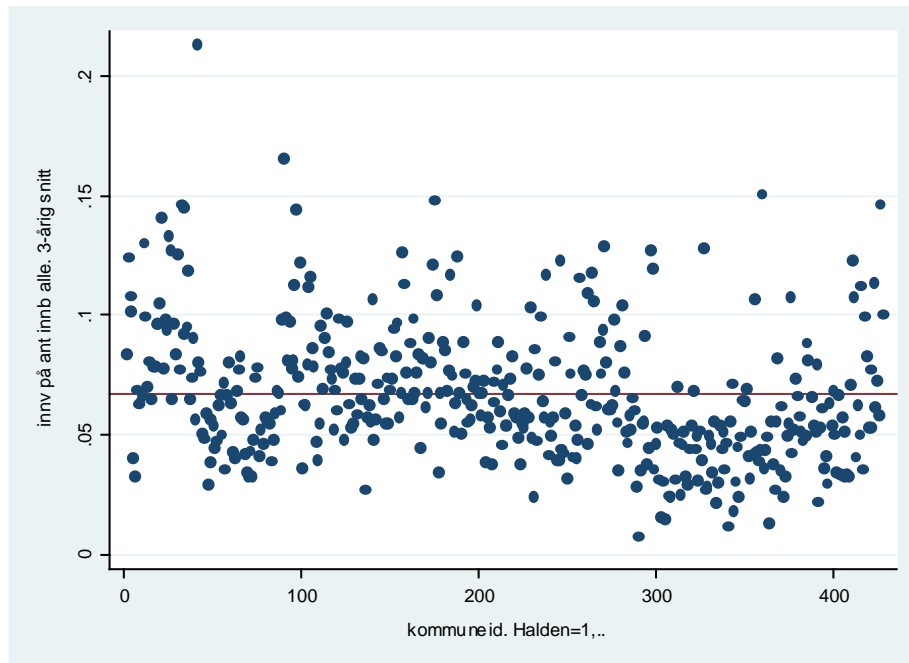
Figur 3.2.3 Andel innvandrere med høyere utdanning. Prosent.

Det ser ut til at innvandringen nasjonalt per 2012 i stor grad er styrt mot politiske målsettinger som et jevnt og lavt tilsig av flyktninger, økt arbeidsinnvandring, større grad av retur dersom oppholdstillatelse ikke er innvilget og høyere utdannet arbeidsinnvandring. Dette kan være relevant for suksess på kommunenivå.

3.3 Innvandring i norske kommuner

Figur 3.3.1 viser spredningen i innvandrerdelen i norske kommuner etter kommunenummer. Av hensyn til senere sammenligning er det hensiktsmessig å inndele norske kommuner i fire typer, basert på størrelsen på denne andelen.

Figur 3.3.1 Innvandrere per innbygger i norske kommuner'



'3-årig snitt 2010-2012

26 prosent av kommunene har en innvandrere per innbygger-rate på lik eller under 5 prosent (**Type 1**), 43 prosent har en rate mellom 5 og 8 prosent (**Type 2**), 19 prosent av norske kommuner har en rate mellom 8 og 12 prosent (**Type 3**) og 12 prosent av kommunene har en rate over 12 prosent (**Type 4**) i snitt mellom 2010 og 2012. Den gjennomsnittlige kommune har en innvandrerdelen på 6.7 prosent. Blant kommunene med flest innvandrere per innbygger finner vi Oslo kommune, med 21.3 prosent, og Drammen, med 17 prosent. De laveste andelene finner vi i Sel kommune, med 0.4 prosent, og Kvalsø, med 0.3 prosent. Vi ser også av figur 3.3.1 at det kan være en sammenheng mellom hvilket fylke kommunen tilhører og innvandrerdelen, noe som er mest fremtredende for noen fylker. For eksempel har Østfold (fylkesnummer 1), som er innlemmet med kommunenummer 1-18, flest kommuner med en innvandrerdelen over gjennomsnittet, mens Nordland fylke, med kommunenummer 341-385, stort sett ligger under gjennomsnittet.

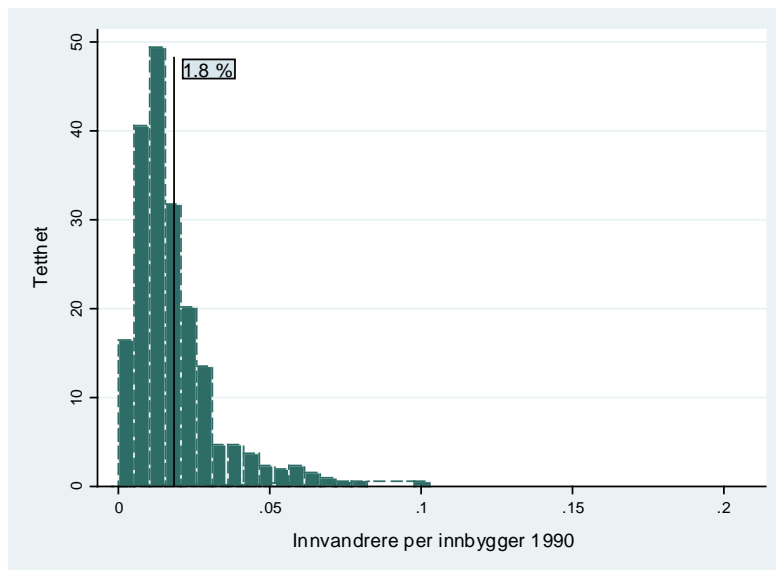
3.4 Historisk vekst i innvandrandel

Det siste kvarte århundret har befolkningssammensetningen i norske kommuner vært i endring. Landet som helhet kan vise til befolkningsvekst og økt andel innvandrere, men veksten er fordelt svært forskjellig mellom landets ulike områder. En kan tenke seg at kommuner med stor vekst i antall innvandrere per innbygger over en lengre periode kan ha vært gjenstand for endringsprosesser som gir utslag i vår indeks.

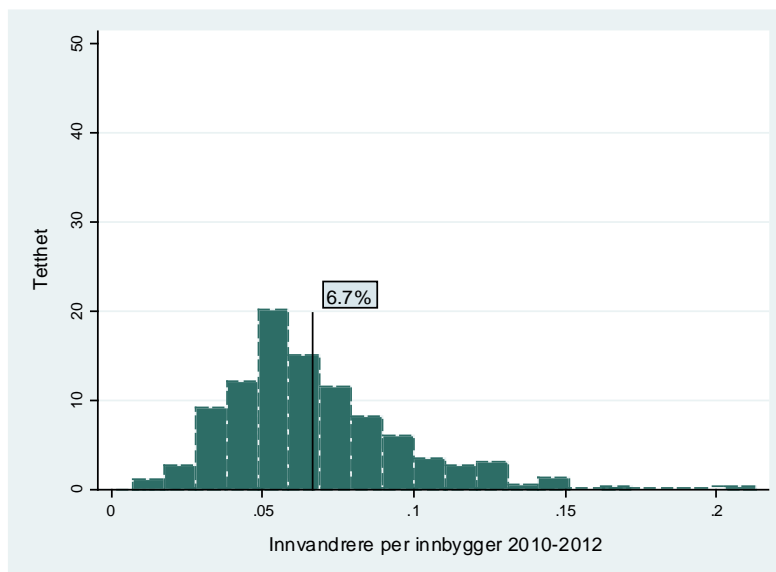
Figur 3.4.1 a) viser fordelingen av norske kommuner på innvandrandel i 1990 og figur 3.4.1 b) viser fordelingen nå i nyere tid, 2010-2012.

Figur 3.4.1 Histogram. Innvandrandel i norske kommuner

a) år 1990⁹



b) år 2010-2012¹⁰



⁹ Akselen for innvandrandel er satt lik b) for sammenligning.

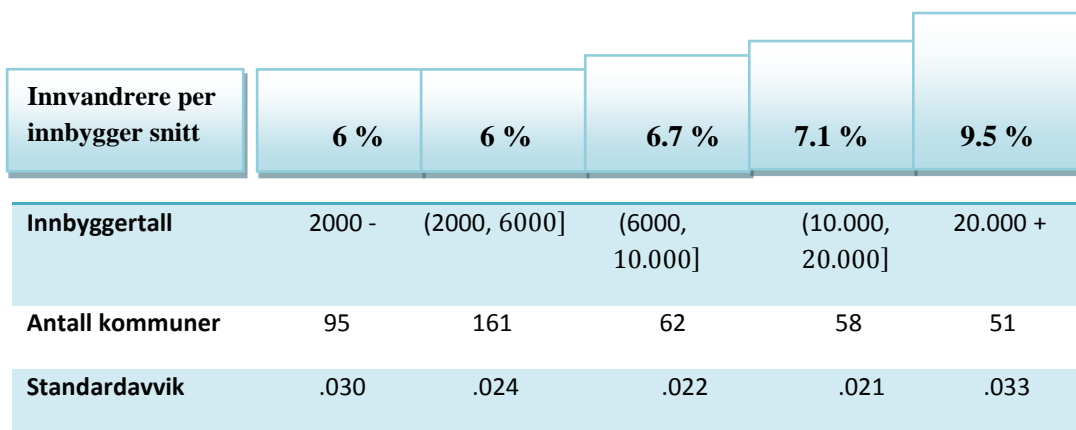
¹⁰ Akselen merket 'Tetthet' er satt lik a) for sammenligning.

Den gjennomsnittlige kommune hadde en innvandrерandel på 1.8 prosent i år 1990, et tall som er trukket opp av noen kommuner med høyere innvandring per innbygger, vist i a) som en lang høyre hale. Den typiske kommune i 1990 vil derfor kunne beskrives bedre med median-andelen, som lå på rundt 1-1.5 prosent. Noen kommuner har ikke innvandrere dette året, mens det store flertallet av kommunene har en andel mellom 0 og 4 prosent. De største andelene av befolkningen hadde man i Oslo, med drøye 10 prosent, og Stavanger, med 8 prosent.

I dag er bildet annerledes. Median innvandrерandel for alle kommuner er 5-6 prosent, og ingen kommuner er lenger «helnorske». Det store flertallet av kommunene har en rate mellom 2.5 og 13 prosent og veksten er betydelig i de fleste kommuner, jf. b) over.

Innvandringen er fortsatt størst per innbygger i de største kommunene, men forskjellene er langt fra dramatiske, jf. fig 3.4.2

Fig 3.4.2 Innvandrерandel etter befolkningsstørrelse på kommunen 2010-2012



Over halvparten av norske kommuner har 6000 innbyggere eller færre. Denne gruppen har i snitt 6 prosent innvandrерandel, mens andelen er noe høyere i større kommuner, og størst for kommuner med mer enn 20.000 innbyggere.¹¹ Spredningen blant kommunene er størst blant de minste (2000-) og største (20.000 +) kommunene, noe vi ser ved høyere standardavvik fra gjennomsnittet for disse gruppene av kommuner. Det betyr at vi kan vente å finne flere store/små kommuner med innvandrерandeler mer forskjellig fra snittet for gruppen, enn vi gjør blant mellomstore kommuner. De mellomstore er mer heterogene hva gjelder størrelse på innvandringen.

¹¹ Snittet er omtrent det samme for øvrige 50 kommuner dersom Oslo trekkes fra utvalget (9.3 %).

4. En kommunal indeks for suksess blant innbyggerne

4.1 Kriterier for en indeks

Det er ingen enkel oppgave å lage en indeks for vellykkethet eller suksess blant innbyggere i en kommune, og ulike valg av indikatorer vil nødvendigvis gi ulike resultater. Tre faktorer gjør valget av indikatorer spesielt utfordrende når vi skal se på suksess og innvandring:

1. *Innvandringen følger kommuner i økonomisk vekst*

Som vi har pekt på tidligere, er det naturlig nok slik at innvandringen er høyere til kommuner som etterspør mer arbeidskraft, tilbyr høyere lønninger o.l., dvs. ofte kommuner i vekst. Det er derfor vanskelig å skille ut effekten av innvandring direkte. Mens arbeidsinnvandringen oftest følger jobbene, handler mottak av flyktninger ofte om tilgjengelige boliger. For å ta hensyn til dette er indeksen organisert slik at denne kan leses som en rangering *uavhengig av innvandring*, og tall for innvandring og befolkningsvekst er supplert til indeksen.

2. *Inntektsgrunnlaget i kommunen og omegn varierer uavhengig av innvandring*

Norge er en liten åpen økonomi og derfor svært avhengig av både tilbuds- og etterspørselsforhold på verdensmarkedet. I vår periode, 2010-2012, har store deler av Europa og USA vært i økonomisk lavkonjunktur, noe som påvirker etterspørselen etter norske varer og tjenester. Dette påvirker kommunene ulikt. Det kan ha betydning for inntekts- og arbeidsforhold i en kommune, uavhengig av befolknings sammensetningen.

3. *Stor ulikhet blant norske kommuner vanskeliggjør sammenligning*

Ulikheter i næringsgrunnlag, kultur, politisk styresett og størrelse kan gjøre det vanskelig å sammenligne landets 428 kommuner. Som to ytterpunkter har vi fiskerikommunen Måsøy i Finnmark, med rundt 10 prosents innvandrerandel og rundt 1200 innbyggere, sammenlignet med storbykommunen Nesodden i Akershus, med samme 10 prosents innvandrerandel og rundt 18.000 innbyggere. Dersom en ser på registrert ledighet for disse to kommunene, er den for vår periode 4.33 prosent av arbeidsstyrken i Måsøy og 2.5 prosent i Nesodden. Samtidig er det klart at arbeidsmulighetene i Måsøy henger tett sammen med den øvrige fiskerinæringen, og at Nesodden i stor grad følger Oslo. Andre ulikheter, som størrelse, kultur og politisk styresett, er også av betydning.

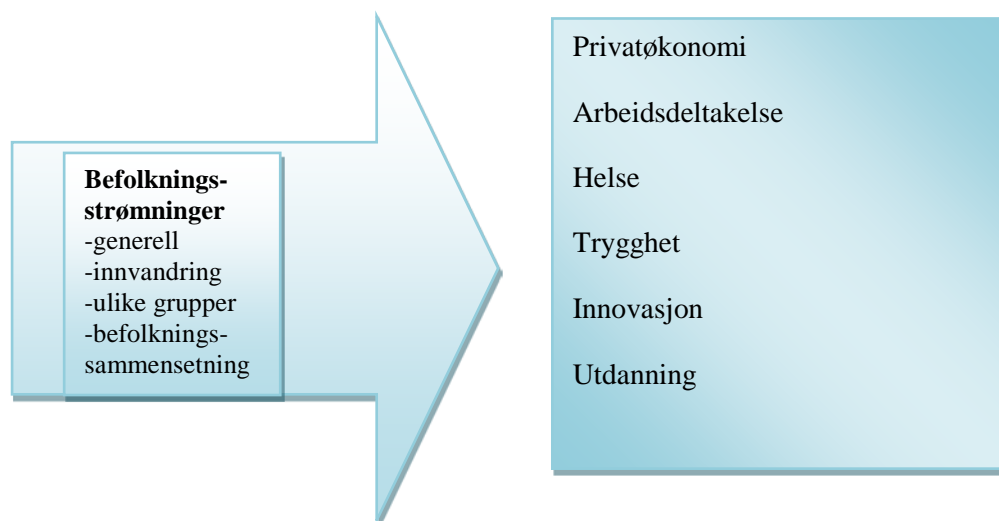
Telemarksforskning publiserte i 2012 en studie av kjennetegn ved 15 norske distriktskommuner.^{xv} I rapporten, som ser i detalj på hver enkelt kommune inkludert i studien, defineres suksess for en kommune som en kombinasjon av et steds vekst i sysselsetting og dets befolkningsutvikling:

”Suksess er å vokse i bosetting og/eller sysselsetting mer enn resten av andre norske distriktskommuner”^{xvi}

For mange norske kommuner er det viktig å fremstå som et attraktivt sted å få arbeidsinnvandrere og andre til å komme til og til å bli, gjennom en kombinasjon av bosetting og sysselsetting. Boliger må bygges eller legges til rette for, integreringstiltak iverksettes, barnehageplasser og skoler må ha kapasitet og holde god standard for tilflytteres familier. Den ovennevnte rapporten konkluderer blant annet med at det er en kombinasjon av dette, samt ildsjeler, langsiktig planlegging, evne til omstilling og i sjeldne tilfeller flaks, som ligger til grunn for suksess blant de 15 distriktskommunene. For større kommuner, som Oslo, er de samme faktorene viktige, men her kan en også argumentere for at å demme opp for press gjennom svært høy vekst i bosetning gir en ekstra utfordring.

I vår indeks for suksess vil vi ta utgangspunkt i menneskene i kommunen, ut fra tanken om at det er mennesker som skaper steder. Dermed vil kun indikatorer som kan knyttes til individer eller husholdninger benyttes. Det er mennesker som skaper arbeidsplasser, næringsliv, handel, skoler, uteliv og skatteinntekter. *Hva* en kommune som opplever fremgang har gjort av prioriteringer, og *hvordan* den har posisjonert seg innen ulike næringer og markeder, er i en slik modell likegyldig, men vil ligge *til grunn* for relativ suksess på individnivå. For å imøtekomme punkt 1-3 ovenfor; Dersom innvandring følger vekst i kommunen, betyr det at kommunen har gjort noe riktig tidligere.¹² Om stedet er spesielt avhengig av internasjonal etterspørsel, vil evne til omstilling og risikospredning være viktig og manifestere seg i gode resultater på individnivå. Og selv om rammene for hver kommune er ulike, er det noen fellesindikatorer – som innbyggernes helse, sykefravær, arbeidsledighet, trygghet, ambisjoner og utdanning, resultater i skolen og kjøpekraft – som står over ethvert fundament og kan si noe om livskvalitet og suksess. Vi velger med andre ord et nedenfra-og-opp-perspektiv, i motsetning til et ovenfra-og-ned, mer forvaltningsbasert, perspektiv for vår indeks. Figur 4.1.1 illustrerer diskusjonen over.

Figur 4.1.1 Modellskisse kommunal indeks



¹² Det vil likevel være interessant å se på tilfellene av kommuner som har hatt høy vekst en årrekke og de som har klart å snu en negativ trend separat, dette blir behandlet under Resultater.

Boks 1 Et kriterium for vekst i innvanderandel

Et kriterium for vekst i innvandrere som andel av befolkningen mellom 1990 og 2010-2012 må ta høyde for at så mange som 121 av 428 (over 1 av 4) kommuner i 1990 hadde en andel på eller under 1 % av befolkningen. Dersom en ser på prosentvekst fra et så lavt utgangspunkt, vil kommuner med lav andel i 1990 kunne få en formidabel ren prosentvekst, noe som kan gi store utslag når man sammenligner kommunene. I tillegg til de store endringene i variabelen over brøkstreken i mange kommuner, er det også svært ulik utvikling i variabelen under streken, innbyggertallet i hver enkelt kommune. På den ene ytterside har vi eksempelvis fraflyttingskommunen Solund i Sogn og Fjordane, som hadde 1144 innbyggere i 1990, hvorav 2-3 var registrert som innvandrere (0.26 %), og 852 innbyggere i 2010-2012, hvorav 64 er innvandrere (7.5 %). Dette gir formidable 3216 % vekst i andelen innvandrere. På den andre yttersiden har vi vekstkommunen Drammen i Buskerud, med rundt 52 000 innbyggere i 1990, hvorav 3400 var innvandrere (6.5 %), og 64500 innbyggere i 2010-2012, hvorav 10 700 var innvandrere (16.5 %). Drammen får dermed 'beskjedne' 173 % vekst i innvanderandelen. Nå er bosetningen relativt jevnt fordelt i Norge, sett i forhold til andre land, og det fremkommer av datasettet at svært lav initial innvandrerandel er hovedårsaken til den eksplosive veksten i målet for noen kommuner. Vi vil derfor i det følgende ikke legge for mye vekt på den enkelte kommunes rene prosentvekst, og bruke median og ikke snitt for grupper av kommuner.

4.2 Indikatorer

Indikatorene under fanger opp resultater på individ- eller husholdningsnivå i den enkelte kommune innen områdene arbeid, privat økonomi, helse, demografi, trygghet og utdanning/skole og er forklart nærmere under 5. Resultater og 6. Data.

Område	Variabel	Merknader
Arbeid	-ledighet % alle	Registrert ledighet. % målene er andel av arbeidsstyrken. Ungdomsledighet er 15-29 år på antall 15-29 år. 3-årige snitt 2010-2012. Registrerte sysselsatte per 4. kvartal snitt 2010-2012.
	-ledighet % ekskl. innvandrere	
	-ledighet % innvandrere	
	-ledighet % EU, N.Am., Aus., NZ	
	-ledighet % ikke-EU, Afr., Asia ++	
	-ledige på antall innbyggere	
	-ungdomsledighet	
Økonomi	-sysselsatte % 15-74 år	
	-median inntekt etter skatt	Inntektsmålene er snitt 2009-2011 per husholdning ekskl. studenter og eldre på syke/eldrehjem. Formue er
	-median formue	

	<p>-gini-koeffisient</p> <p>-90/10 inntekts-persentil</p> <p>-kvm. pris bolig</p> <p>-andel % på sos. stønad over 6 mnd</p>	<p>skattepliktig brutto formue inkludert gjeld, snitt 2009-2011. Boligpris er gj.snittlig kvadratmeterpris 2010-2012 eneboliger for 295 kommuner. Andel sosialhjelpsmottakere med stønad i 6 måneder eller mer av alle mottakere for 393 kommuner.</p>
Helse	<p>-dødelighet</p> <p>-institusjon eller hjemmehjelp 0-66 år</p>	<p>Antall døde og mottakere av hjemmehjelp eller institusjonstjenester i % av befolkningen. 3-årig snitt 2010-2012.</p>
Innvandring	<p>-antall innvandrere</p> <p>-innvandrere ekskl. Eur., N.Am inkl. Tyrkia</p> <p>-4 grupper kommuner: 5-%, (5,8)%, (8,12)%, 12+% (Type 1-Type4) i snitt 2010-2012.</p> <p>-% endring innvandrerandel 1990-2010/2012</p> <p>-andel arbeidsinnvandrere versus flyktninger 1990-2011</p>	<p>Innvandrere er definert som født i utlandet og flyttet til Norge.</p>
Demografi	<p>-antall innbyggere alle</p> <p>-antall innbyggere 16-66 år</p> <p>-antall innbyggere 15-29 år</p> <p>-vekst innbyggere 1990-2010/2012</p>	<p>Målt i personer. Snitt 2010-2012 for antall innbyggere.</p>

Trygghet	-fødselsoverskudd	
	-reg. forbrytelser per 1000 innb.	Antall registrerte forbrytelser per 1000 innb. Snitt 2010-2012.
Utdanning	-poeng i grunnskolen	Summen av alle tallkarakterer delt på antall karakterer ganger 10, gjennomsnitt 2010-2012. Andel med kort eller lang høyere utdanning bosatt i kommunen.
	-overgang til videregående %	
	-høyere utdanning	

4 Resultater¹³

Under er resultatene på de ulike områdene, økonomi, arbeid, helse og trygghet og utdanning/skole. Deretter følger vår kommunale indeks for suksess, som er en sammenvekting av de fire områdene. Til slutt ser vi på Oslos bydeler. Tabellene leses som følger: Snittkommunen i indeksen har score lik 1. Dersom en kommune har en score på eksempelvis 1.50, betyr det at denne kommunen oppnår 50 % bedre uttelling enn snittkommunen. Det er viktig å merke seg at dette tallet kun har en verdi *innad* i den aktuelle indeksen. Det betyr at en score på 1.5 innen området Arbeid, ikke er sammenlignbart med en score på 1.5 innen Økonomi.¹⁴ Innvandrerandel, vekst i denne siden 1990 og antall arbeidsinnvandrere per flyktning er for de 10 kommunene på topp og de 10 på bunn, lagt inn supplert til indeksen. I nederste rad i hver tabell er det tall på hva som kjennetegner de 10 kommunene på topp og bunn på indeksen. Tall merket med *m* er median og umerkede tall er gjennomsnitt.

De fire typene av kommuner, kategorisert etter innvandrerandel, er:

- 5 % eller mindre (Type 1)
- 5-8 % (Type 2)
- 8-12 % (Type 3)
- 12 % eller mer (Type 4)

¹³ Indekseringen er beskrevet i detalj i A.1 Teknisk notat.

¹⁴ Et eksempel: For topp 10 innen arbeidsdeltakelse skårer gruppen i snitt 30.4 % bedre enn snittkommunen. Fjell skårer 25 % bedre, mens Rennesøy skårer 9.9 prosentpoeng bedre enn Fjell.

5.1 Økonomi

Indeksen for økonomi¹⁵ inkluderer median disponibel inntekt per husholdning i kommunen relativt til snittkommunen, median relativ formue per person, "affordability in housing"¹⁶ gjennom kvadratmeterpris relativt til inntekt, og andel stønadsmottakere som mottar stønad over 6 måneder). Inntekt vektet høyest, deretter formue, mens muligheten til å kjøpe bolig samt andel på langtidsstønad gir lavere score og er skalert slik at de er vektet omtrent likt.

Økonomi	Score	Innvandrer- andel %	Vekst innvandrer- andel (siden 1990 %)	Arbeid/flukt '90-'11 (snitt landet: 1.3)
Topp 10 kommuner	relativt til 1	(type 1-4)		
1. Rennesøy	1.349	7.6 (2)	1201	4.2
2. Asker	1.346	12.7 (4)	115	1.6
3. Oppegård	1.345	9.4 (3)	108	0.9
4. Bærum	1.340	13.3 (4)	120	1.7
5. Randaberg	1.303	7.5 (2)	94	2.0
6. Bjerkreim	1.287	5.5 (2)	370	13.2
7. Sola	1.281	11.7 (3)	138	3.9
8. Gjerdrum	1.275	9.5 (3)	512	5.7
9. Austevoll	1.260	7.3 (2)	862	36.3
10. Fjell	1.250	5.9 (2)	325	1.9
Snitt/median topp 10	1.304	9.0 % (3)	232^m %	3.0^m

¹⁵ Variablene er beskrevet nærmere under 5.Data.

¹⁶ Internasjonal litteratur bruker ofte begrepet "affordability" når muligheten til å kunne kjøpe egen bolig studeres. Av mangel på et norsk synonym bruker vi begrepet også her. Boligpriser er et resultat av forhold på tilbuds- og etterspørselssiden på kort og lang sikt. Dersom det er store prisstigninger som ikke er fulgt av tilsvarende økninger i inntekt, kan det få konsekvenser for muligheten til å få lån, spesielt for førstegangskjøpere.

6 av de 10 kommunene med høyest score innen privatøkonomi¹⁷ har en befolkningsstørrelse mellom 10 000-100 000+ innbyggere, mens 4 har under 7000 innbyggere. Disse kommunene har en innvandrandel godt over snitt (6.8 prosent), men median vekst i andelen innvandrere er betydelig under snittet for alle kommuner (471 prosent) mellom 1990 og i dag. Dette kommer av at en generell befolkningsvekst har presset denne nedover. Det er flest type 2-kommuner (5-8 prosent innvandrere), tre type 3 (8-12 prosent) og to type 4 (mer enn 12 prosent), men ingen type 1. Stedene har høy disponibel inntekt per husholdning, høye formuer og/eller lav kvadratmeterpris på bolig målt i inntekt og/eller få på langtidsstønad. Alle kommunene på topp 10 har opplevd kraftig vekst i befolkningen mellom 1990 og 2012 (median vekst er 35 prosent). Slik har veksten i andelen innvandrere *supplert* en høy generell befolkningsvekst. Andelen innvandrere som kommer som arbeidsinnvandrere, relativt til hvor mange som kommer på grunn av flukt, er jevnt over høy, med en median rate på 3 arbeidsinnvandrere per flyktning. Dette er godt over snittet for landet, som er på 1.3. Den eneste kommunen med flere flyktninger enn arbeidsinnvandrere er Oppegård i Akershus på 3. plass.

Kommunene på topp 10 ligger utelukkende i fylkene Rogaland (4), Akershus (4) og Hordaland (2), noe som styrker inntrykket av integrasjon og samarbeid innad i fylker. En kommune er ikke i dag en ensom øy, men inngår i et skjebnefellesskap med nærliggende kommuner. Tilknytningen til oljenæringen kan sies og være spesielt fremtredende for mange av de økonomisk sterke kommunene. Men samtidig er det kommuner der man har like høy deltakelse i oljenæringen, målt som sysselsatte i petroleumsnæringen og relaterte næringer i 2010, som kommer dårlig ut. Mer om dette i boks 6.

¹⁷ Merk at kun 290 kommuner er med i rangeringen grunnet mangel på boligprisdata. For topp ti og bunn ti har ikke dette særlig betydning for hvilke kommuner som er med, men rangeringen mellom disse er endret.

Økonomi	Score	Innvandrer-	Vekst	Arbeid/flukt
Nederste 10 kommuner	relativt til 1	andel % (type 1-4)	innvandrers- andel (siden 1990 %)	'90-'11 (snitt landet: 1.3)
419. Trysil	.827	6.7 (2)	254	1.1
420. Søndre Land	.826	5.5 (2)	280	0.6
421. Bø (i Telemark)	.824	8.3 (3)	432	0.6
422. Åmot	.818	5.0 (2)	214	2.5
423. Meråker	.813	6.9 (2)	240	0.2
424. Eidskog	.798	5.6 (2)	137	0.5
425. Oslo	.777	21.3 (4)	121	1.1
426. Stor-Elvdal	.768	7.2 (2)	434	0.7
427. Nesna	.730	10.6 (3)	178	0.4
428. Verran	.724	12.8 (4)	1672	15.4
Snitt/median bunn 10	.791	7.6¹⁸ (2)	247^m	0.7^m

Kommunene nederst på rangeringen etter økonomi er kjennetegnet ved liten befolkning (under 7.000 eksklusiv Oslo) og fraflytting eller stillstand i befolkningen mellom 1990 og i dag. Unntakene er Oslo og Bø i Telemark. Kommunene er mer spredt mellom landets fylker enn de var blant topp 10. Her er kommuner fra Hedmark (4), Nord-Trøndelag (2), Telemark (1), Oppland (1), Nordland (1) og Oslo. Snittet i innvandrersandel eksklusiv Oslo er noe over median for alle kommuner. Det er flest type 2 kommuner (5-8 prosent innvandrere), to type 3 (8-12 prosent) og én type 4 (over 12 prosent). For de fleste av kommunene har andelen innvandrere som er flyktninger vært større enn andelen som er arbeidsinnvandrere mellom 1990 og 2011, med en median rate på 0.7 arbeidsinnvandrere per flyktning. Det store unntaket er Verran, som kommer dårligst ut av alle kommuner på økonomi, og som har over 15 arbeidsinnvandrere per flyktning. For 8 av de 10 kommunene på bunn har innvandringen *kompensert* en ellers manglende befolkningsvekst.

¹⁸ Snittet er beregnet ekskl. Oslo, som har en relativt ekstremt høy andel. Med Oslo blir snittet 8.99 %

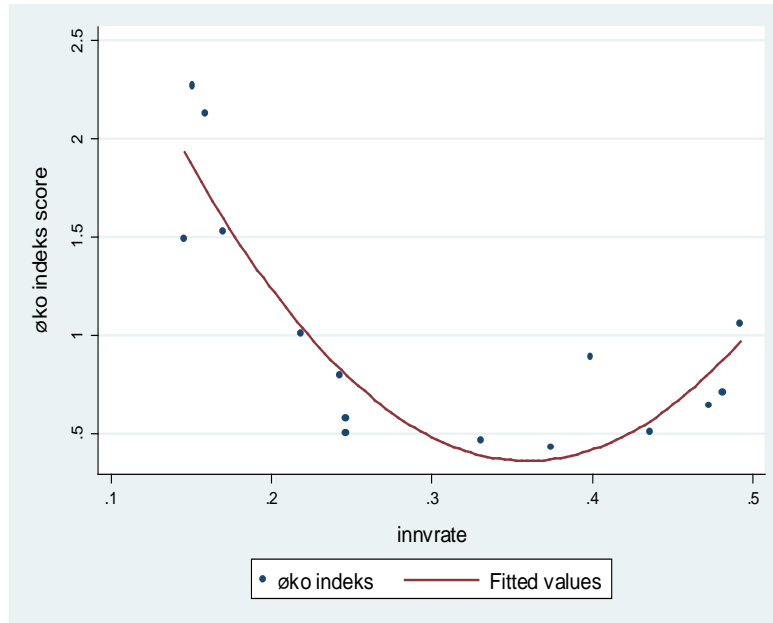
Boks 2 Stor bredde i Oslo

Hovedstaden Oslo kommer dårlig ut i rangeringen av privatøkonomi blant landets kommuner. Median inntekt fanger opp den «midle borger», og vil ikke påvirkes av noen som tjener svært godt, som et gjennomsnitt vil. At median inntekt i Oslo er relativt sett lav, er indikasjon på større bredde i hovedstaden når det kommer til husholdningers inntekt (og at flere tjener dårligere). I tillegg er kvadratmeterpris på bolig målt i inntekt usedvanlig høy i vår periode, mens median formue trekker opp. Det er imidlertid store forskjeller mellom bydeler i Oslo som det kommer frem av tabellen under.

Økonomi Oslo	Score	Innvandrer- andel %	vekst andel '04-'12
1. Vestre Aker	2.27	15.1	39
2. Ullern	2.13	15.9	39
3. Nordre Aker	1.53	16.9	49
4. Nordstrand	1.49	14.6	44
5. S. Nordstrand	1.06	49.2	26
6. Østensjø	1.01	21.9	37
7. Bjerke	.89	39.9	40
8. Frogner	.79	24.3	52
9. Stovner	.71	48.1	47
10. Alna	.64	47.3	38
11. St. Hanshaugen	.58	24.6	50
12. Grorud	.51	43.6	39
13. Sagene	.50	24.7	22
14. Grünerløkka	.47	33.1	26
15. Gamle Oslo	.43	37.4	13
Snitt/median	1	30.4	39^m

Bydelene som gjør det best har høy median inntekt og høy median formue og/eller få på stønad og/eller uførepensjon og/eller lav kvadratmeterpris målt i inntekt. Oslos mest gjennomsnittlige bydel er således Østensjø. Det kan derfor være instruerende å tenke på snittet for Oslo i kommune-sammenligningen for økonomi blant alle landets kommuner representert ved Østensjø bydel med sine drøye 47 000 innbyggere i 2011.

Figur 5.1.1



Figur 5.1.1 viser sammenhengen mellom en bydels økonomi-score og andel innvandrere. Selv om sammenligningsgrunnlaget er lite, er det interessant at høyere andel er forbundet med lavere score opp til en innvandrerandel rundt 40 %, for så å øke ved høyere innvandrerandel. Bydelene Bjerke, Grorud, Stovner og Alna har alle fra 40-50 % andel og skårer høyere enn Sagene, Grünerløkka og Gamle Oslo, med 25-37 %. Samtidig har de øverst plasserte bydelene lavere andel, på 15-17 %, med unntak av Søndre Nordstrand på 5. plass med hele 49.2 % innvandrerandel.

5.2 Arbeid

Indeksen for arbeid og sysselsetting består av registrert ledighet for henholdsvis alle, innvandrere, innvandrere eksklusiv Europa og Nord-Amerika, og ungdom mellom 15 og 29 år, og sysselsettingen i kommunen. Størst vekt er gitt til registrert ledighet for alle innbyggere samt ulike grupper av innbyggere i kommunen.

Arbeid	Score	Innvandrer-	Vekst	Arbeid/flukt
Topp 10 kommuner	relativt til 1	andel	innvandrers-	'90-'11
alle		(type 1-4)	andel siden	(snitt landet:
			1990 %	1.3)
1. Bjerkreim	1.830	5.5 (2)	370	13.2
2. Hjelmeland	1.816	12.5 (4)	956	3.2
3. Suldal	1.760	6.8 (2)	645	0.9
4. Finnøy	1.757	8.9 (3)	949	.
5. Jølster	1.750	4.2 (1)	465	1.5
6. Balestrand	1.726	11.7 (3)	153	3.2
7. Norddal	1.714	7.6 (2)	741	.
8. Sandøy	1.701	10.4 (3)	1031	.
9. Stranda	1.700	1.0 (1)	705	6.8
10. Rennesøy	1.685	0.8 (1)	1201	4.2
Snitt/median topp 10	1.744	6.94 (2)	723^m	3.2^m

De 10 kommunene med de beste resultatene innen arbeid er kjennetegnet hovedsakelig ved at de har få innbyggere (alle kommunene på topp ti har under 5000 innbyggere i 2010-2012). Bortsett fra Bjerkreim og Rennesøy er de øvrige 8 preget av fraflytting siden 1990. Her har innvandringen kompensert for en ytterligere reduksjon i befolkningen, og det er "arbeid til alle" i form av høy sysselsetting og lav registrert ledighet for alle grupper av befolkningen. Andelen innvandrere ligger rundt snittet for alle kommuner, men veksten har vært særdeles stor siden 1990 (median vekst er 723 prosent). Det har jevnt over vært et flertall av arbeidsinnvandrere relativt til flyktninger, for de kommunene der disse tallene foreligger, med median andel på 3.2 arbeid per flukt. Igjen finner vi få antall fylker på

listen.¹⁹ Rogaland har de 4 øverste plasseringene på indeksen og fem blant de 10. De to andre fylkene som er representert er Møre og Romsdal (3) og Sogn og Fjordane (2).

Det kan se ut som arbeidsmarkedene i topp 10-kommunene har vært preget av fall på tilbudssiden, ved at færre arbeidstakere har konkurrert om jobber. Det kan være slik at kombinasjonen av befolkningsvekst og høy sysselsetting/ lav ledighet representerer en annen utfordring enn situasjonen over. Under er topp ti kommuner innen arbeid gitt at befolkningen har økt med 5 prosent eller mer siden 1990 (totalt 171 kommuner).

Arbeid	Score	Innvandrer-	Vekst	Arbeid/flukt
Topp 10 kommuner	relativt til 1	andel	innvandrer-	'90-'11
gitt befolkningsvekst		(type 1-4)	andel siden	(snitt landet:
			1990 %	1.3)
1. Bjerkreim	1.712	5.5 (2)	370	13.2
2. Finnøy	1.644	8.9 (3)	949	.
3. Rennesøy	1.576	7.6 (2)	1201	4.2
4. Sogndal	1.554	5.5 (2)	398	1.2
5. Førde	1.542	5.9 (2)	249	1.2
6. Austervoll	1.538	7.3 (2)	861	36.3
7. Vik	1.533	5.7 (2)	1613	3.6
8. Time	1.524	6.9 (2)	332	1.1
9. Sykkylven	1.470	8.0 (2)	518	1.8
10. Vindafjord	1.470	7.3 (2)	725	6.9
Snitt/median topp 10	1.56	6.86 (2)	622^m	3.6^m

Topp 10-kommunen innen arbeid, gitt at flere har flyttet til kommunen, er litt under middels stor²⁰ sett i norsk målestokk (mellom rundt 2.750 og 16.900 innbyggere i 2010-2012). Igjen finner vi Rogalands-kommuner (5) i flertall og Sogn og Fjordane (3) samt Møre og Romsdal (1) men nå også Hordaland (1) blant de ti beste. Alle kommuner har en innvanderandel mellom 5.5 og 8.9 prosent og har hatt større grad av tilflytning av både

¹⁹ Tallene for arbeid er registrert for bostedskommune. Slik kan arbeidsmuligheter i nærliggende kommuner komme innbyggere bosatte i kommunen til gode.

²⁰ Middelkommunen har rundt 11.650 innbyggere i 2010/2012.

norskfødte og innvandrere siden 1990 enn snittet for alle kommuner²¹. Andelen arbeidsinnvandrere per flyktning ligger godt over snittet for landet, med 3.6 som median rate.

Arbeid	Score	Innvandrer-	Vekst	Arbeid/flukt
Nederste 10 kommuner	relativt til 1	andel	innvandrers-	'90-'11
alle		(type 1-4)	andel siden	(snitt landet:
			1990 %	1.3)
419. Værøy	.172	8.3 (3)	185	.
420. Vardø	.163	14.6 (4)	904	7.0
421. Kautokeino	.143	5.1 (2)	501	.
422. Verran	.091	5.4 (2)	254	15.4
423. Bø i Nordland	.011	6.2 (2)	156	1.1
424. Berlevåg	-.049	5.6 (2)	472	.
425. Trysil	-.088	12.8 (4)	1672	1.1
426. Røst	-.125	4.1 (1)	109	.
427. Øksnes	-.639	7.1 (2)	66	8.1
428. Båtsfjord	-.789	10.8 (3)	2985	5.0
Snitt/median bunn 10	-0.02	8 (2)	363^m	6.0^m

Kommunene som skårer dårligst innen arbeid er ved første øyekast ganske like de beste kommunene, når det gjelder befolkning. Samtlige kommuner har under 7.000 innbyggere og er preget av fraflytting siden 1990. Men, mens folk har flyttet fra topp ti-kommunene i et rolig tempo (snitt i nedgang ca. 7 prosent for 8 av 10 kommuner som har opplevd nedgang/stillstand), har folk stormet fra bunn 10-kommunene. Alle kommunene er netto flyttet fra siden 1990, og i snitt er befolkningen redusert med 15 prosent. En kan tenke seg at dersom reduksjonen i arbeidstilbud frigjorde arbeidsplasser for topp 10, har reduksjonen i arbeidstilbud vært fulgt av eller vært på grunn av reduksjon i arbeidsetterspørsel. For de 6 kommunene hvor tall for innvandringsgrunn foreligger, er median andel arbeidsinnvandrere per flyktning over snittet for landet. Kommunene har en tilsvarende innvandrerandel som topp 10, men i takt med en generelt svakere befolkningsutvikling har de også lavere median vekst i innvandrerandel siden 1990 enn snittet for alle kommuner. Korrelasjonen innad i fylker holder stand, og på listen har vi

²¹ Snittkommunen har hatt en befolkningsvekst på rundt 3.4 % mellom 1990 og 2010/2012 samt en vekst i andelen innvandrere på 470 %.

Finnmark (4), Nordland (4), Nord-Trøndelag (1) og Hedmark (1). En kan noe humoristisk si at gode naboer er gode å ha, men dårlige naboer er enda verre.²²

Arbeid	Score	Innvandrer-	Vekst	Arbeid/flukt
Nederste 10 kommuner	relativt til 1	andel	%	'90-'11
gitt befolkningsvekst		(type 1-4)	innvandrer- andel siden 1990 %	(snitt landet: 1.3)
419. Froland	.478	5.4 (2)	369	1.5
420. Halden	.429	8.4 (3)	142	0.5
421. Sandefjord	.397	10.1 (3)	273	1.0
422. Horten	.396	9.5 (3)	250	0.8
423. Arendal	.382	8.5 (3)	.	0.8
424. Porsgrunn	.366	8.0 (2)	226	0.7
425. Skien	.357	9.7 (3)	256	0.4
426. Sarpsborg	.262	10.8 (3)	.	0.5
427. Moss	.260	12.4 (4)	121	0.8
428. Fredrikstad	.202	10.1 (3)	.	0.5
Snitt/median bunn 10	.353	9.3 (3)	233^{m,23}	0.8^m

De 10 kommunene på bunn innen arbeid, blant de som har vært gjenstand for minimum 5 prosent befolkningsvekst siden 1990, er i hovedsak relativt store kommuner i norsk skala (de fleste mellom 20.000 og 50.000 innbyggere i 2010/2012) og har opplevd stor vekst i befolkningen siden 1990 (mellom 10 og 30 prosent). Flest kommuner finner vi i Østfold (4), deretter Vestfold (2), Telemark (2) og Aust-Agder (2). Den store veksten i antall innvandrere har delvis blitt spist opp av enda større generell befolkningsvekst over perioden, men andelen innvandrere ligger godt over median for alle kommuner. Det ser ut til at disse ti er eksempler på kommuner og områder hvor presset i tilflytningen ikke har fulgt eller blitt fulgt av tilsvarende kapasitet i arbeidsmarkedet, eller at det har utviklet seg andre krefter disse stedene, som gjør at færre jobber (for eksempel at det er mer greit å være arbeidsledig hvis naboen er det osv.). I tråd med dette, er andelen flyktninger høy i

²² Flere kommuner i Nordland og Finnmark skårer usedvanlig lavt på arbeid. Det er lav sysselsetting og høy ledighet for de fleste grupper, eller en kombinasjon av disse som slår uheldig ut.

²³ Grunnet sammenslåinger av kommuner siden 1990 mangler gode tall for antall innbyggere i 3 kommuner, Fredrikstad, Sarpsborg og Arendal.

forhold til arbeidsinnvandrere, med median andel 0.8 arbeid per flukt, betydelig under snittet for landet.

5.3 Trygghet og helse

Indeksen for trygghet og helse består av registrerte forbrytelser per 1000 innbyggere, dødelighet som andel av befolkningen og andel personer mellom 0-66 år som mottar hjemmehjelp eller er på institusjon, samt fødselsoverskuddet i en kommune, alle i snitt mellom 2010-2012. Siden andel unge som mottar hjemmehjelp eller institusjonsplass like gjerne kan si noe om tjenestetilbudet i kommunen, er denne indikatoren justert slik at den gir lite utslag i trygghet/helse-indeksen. Summen av dødelighet, fødselsoverskudd og hjemmehjelp (helse) gir omtrent lik uttelling som antall forbrytelser per 1000 innbyggere (trygghet).

Trygghet og Helse	Score	Innvandrer-	Vekst	Arbeid/flukt
Topp 10 kommuner	relativt til 1'	andel	%	'90-'11
		(type 1-4)	innvandrersiden	(snitt landet: 1.3)
			andel siden 1990 %	
1. Rennesøy	.326	7.6 (2)	1201	4.2
2. Horningdal	.371	4.0 (1)	217	.
3. Askøy	.377	5.7 (2)	355	2.4
4. Klæbu	.389	4.6 (1)	418	4.3
5. Skodje	.390	6.0 (2)	307	3.5
6. Sund	.422	8.3 (3)	437	1.6
7. Sula	.431	6.0 (2)	557	6.0
8. Meland	.448	5.3 (2)	483	1.7
9. Aukra	.449	7.6 (2)	868	8.0
10. Klepp	.453	8.5 (3)	404	2.7
Snitt/median topp 10	.406	6.4 (2)	427^m	3.5^m

'i motsetning til de to foregående indekser er lav score nå forbundet med høy trygghet/god helse.

Topp 10-kommunen innen helse og trygghet er kjennetegnet ved svært stor vekst i befolkningen mellom 1990 og 2010/2012 (median vekst 33 prosent). 8 av 10 er mindre kommuner med under 9.000 innbyggere, mens to kommuner er store (15.000-30.000 innbyggere). Siden lav dødelighet og fødselsoverskudd er med blant indikatorene, vil en

vente å finne vekstkommuner i topp ti, men den høye befolkningsveksten avslører at folk også flytter til og at mange blir.²⁴ Disse kommunene har få registrerte forbrytelser per 1000 innbyggere, lav dødelighet og/eller høyt fødselsoverskudd og/eller få unge på institusjon eller som mottar hjemmehjelp. Her har vi kommuner fra Hordaland (3), Møre og Romsdal (3), Rogaland (2), Sogn og Fjordane (1) og Sør-Trøndelag (1). Alle kommunene har en innvandrersandel tett oppunder median for alle kommuner, og veksten i denne er helt på snittet for alle kommuner, dog spises mye av veksten i innvandringen opp av den kraftige generelle befolkningsveksten. Arbeidsinnvandringen har vært høy i forhold til flukt siden 1990, med median rate på 3.5 arbeid per flukt, godt over snittet for landet.

Trygghet og Helse	Score	Innvandrer-	Vekst	Arbeid/flukt
Nederste 10 kommuner	relativt til 1'	andel	innvandrers-	'90-'11
		(type 1-4)	andel siden	(snitt landet:
			1990 %	1.3)
419. Gamvik	1.685	11.4 (3)	304	.
420. Porsanger	1.739	5.3 (2)	320	0.9
421. Kvalsund	1.750	3.5 (1)	480	.
422. Krødsherad	1.753	6.3 (2)	317	11.9
423. Trysil	1.758	6.7 (2)	254	1.1
424. Stor-Elvdal	1.772	7.2 (3)	434	0.7
425. Våler i Hedmark	1.781	4.7 (1)	292	.
426. Lebesby	1.857	7.7 (3)	254	.
427. Ullensaker	2.026	11.9 (3)	593	1.2
428. Hemsedal	2.237	14.4 (4)	414	2.4
Snitt/median bunn 10	1.836	7.91 (2)	319^m	1.2^m

' i motsetning til de to foregående indekser er lav score nå forbundet med høy trygghet/god helse

Bunn 10-kommunen innen trygghet og helse er en mer uensartet gruppe av kommuner. 8 av 10 har opplevd kraftig reduksjon i befolkningen mellom 1990 og 2010/2012 (median 16.5 prosent). De to nederste, Ullensaker og Hemsedal, skiller seg ut på flere punkter. De er vekstkommuner og har opplevd sterk vekst i befolkningen siden 1990. Det er i hovedsak et høyt antall registrerte forbrytelser som gir de to dårligst score på indeksen.²⁵ Kommunene finner vi i Finnmark (4), Hedmark (3), Buskerud (2) og Akershus (1). Andelen

²⁴ En fraflyttingskommune kan like gjerne ha høye fødselstall og lav dødelighet.

²⁵ For Hemsedal, Krødsherad og Trysils vedkommende vil mest sannsynlig tilreisende i forbindelse med skianlegg vinterstid gjør de høye tallene lite representative for innbyggerne i kommunen.

innvandrere er godt over median, men veksten har vært begrenset siden 1990 i forhold til snittet for alle kommuner. Blant de 6 kommunene hvor tallene foreligger, er andelen arbeidsinnvandrere per flyktning noe under snittet for landet som helhet.

5.4 Utdanning

Indeksen for utdanning/skole består av karakterer, overgang til videregående skole og andel med høyere utdanning, med lik vekt gitt til på den ene side karakterer og overgang til videregående og på den andre høyere utdanning.

Utdanning og skole	Score	Innvandrer-	Vekst	Arbeid/flukt
Topp 10 kommuner	relativt til 1'	andel	%	'90-'11
Alle		(type 1-4)	innvandrersiden	(snitt landet: 1.3)
			1990 %	
1. Bærum	1.125	13.3 (4)	120	1.7
2. Asker	1.109	12.7 (4)	115	1.6
3. Leikanger	1.098	4.2 (1)	280	2.1
4. Nesodden	1.095	9.8 (3)	79	1.6
5. Oppegård	1.092	9.4 (3)	108	0.9
6. Sogndal	1.084	5.5 (2)	398	1.2
7. Balestrand	1.083	11.7 (3)	154	3.2
8. Fosnes	1.083	5.4 (2)	817	.
9. Oslo	1.078	21.3 (4)	121	1.1
10. Lesja	1.076	5.7 (2)	439	25.3
Snitt/median topp 10	1.092	8.6²⁶ (2)	138^m	1.7^m

Topp 10-kommunen innen skole har høyt karaktersnitt i grunnskolen, og/eller høy overgang til VGS og/eller en høy andel av befolkningen med høyere utdanning. De er delt på midten hva gjelder befolkningsstørrelse. Halvparten har 15.000 innbyggere eller mer, den andre halvparten under 8.000 innbyggere. 6 av 10 er sterke vekstkommuner (alle har en befolkningsvekst over 23 prosent) mellom 1990 og 2010/2012. 4 av 10 er preget av kraftig fraflytning, med minimum -12 prosent nedgang i befolkningen siden 1990. Her er kommuner fra Akershus (4), Sogn og Fjordane (3), Nord-Trøndelag (1), Oppland (1) og Oslo. Andelen arbeidsinnvandrere per flyktning er noe over snittet for landet.

²⁶ Snittet er beregnet eksklusiv Oslo. Med Oslo blir snittandelen 9.9.

Det kan imidlertid være få observasjoner som ligger bak et slikt snitt enkelte steder,²⁷ og kommuner med større bredde i student- og befolkningsmassen har kanskje andre typer av utfordringer og muligheter. Under er topp ti for kommuner med 12.000 innbyggere eller mer (det er 92 som oppfyller kriteriet).

Utdanning og skole	Score	Innvandrer-	Vekst	Arbeid/flukt
Topp 10 kommuner	relativt til 1'	andel	innvandrers-	'90-'11
Større kommuner		(type 1-4)	andel siden	(snitt landet:
			1990 %	1.3)
1. Bærum	1.109	13.3 (4)	120	1.7
2. Asker	1.093	12.7 (4)	115	1.6
3. Nesodden	1.079	9.8 (3)	79	1.6
4. Oppegård	1.077	9.4 (3)	108	0.9
5. Oslo	1.063	21.3 (4)	121	1.1
6. Ås	1.057	14.1 (4)	155	1.6
7. Førde	1.054	5.9 (2)	249	1.2
8. Bergen	1.052	10.4 (3)	185	1.8
9. Lillehammer	1.047	7.7 (2)	144	0.5
10. Kongsberg	1.046	9.9 (3)	250	1.3
Snitt/median topp 10	1.068	10.4²⁸ (3)	133^m	1.4^m

De store kommunene som gjør det bra på skole og utdanning er sterke vekstkommuner (median befolkningsvekst 31 prosent siden 1990). Topp 6 ligger i Akershus og Oslo fylker. I tillegg har vi steder fra Sogn og Fjordane (1), Hordaland (1), Oppland (1) og Buskerud (1). Andelen innvandrere er spesielt høy disse stedene, med et snitt uten Oslo på 10.4 prosent av befolkningen. Veksten i denne andelen er lav, da innvandringen siden 1990 har supplert en generell vekst i befolkningen. Median antall arbeidsinnvandrere per flyktning er 1.4, rundt landsgjennomsnittet.

²⁷ Fosnes kommune, med kun 663 innbyggere har et meget høyt karaktersnitt fra grunnskolen. Dette er mest sannsynlig basert på få personer.

²⁸ Snittet er eksklusiv Oslo. Med Oslo er snittandelen 11.5.

Utdanning og skole	Score	Innvandrer-	Vekst	Arbeid/flukt
Nederste 10 kommuner	relativt til 1'	andel	innvandrers-	'90-'11
Alle		(type 1-4)	andel siden	(snitt landet:
			1990 %	1.3)
419. Åmli	.937	9.4 (3)	629	0.7
420. Lund	.936	6.7 (2)	417	0.3
421. Karlsøy	.934	6.7 (2)	715	13.2
422. Værøy	.932	10.8 (3)	2985	.
423. Frøya	.931	12.0 (4)	581	.
424. Åsnes	.930	4.4 (1)	267	0.8
425. Lebesby	.918	7.7 (2)	254	.
426. Bø i Nordland	.915	5.8 (2)	472	1.1
427. Ballangen	.914	4.9 (1)	447	0.8
428. Røst	.835	5.4 (2)	501	.
Snitt/median bunn 10	.918	7.4 (2)	487^m	0.8^m

Bunn 10-kommunen innen skole og utdanning har alle under 5.000 innbyggere i 2010/2012. Samtlige kommuner har karakterer i grunnskolen under snitt, noe lavere relativ overgang til videregående skole og/eller lav andel av befolkningen med høyere utdanning. Alle steder er stillstands- eller fraflytnings-kommuner (median reduksjon i befolkningen -12 prosent). Her er steder fra Nordland (4), Finnmark (1), Sør-Trøndelag (1), Troms (1), Rogaland (1), Hedmark (1) og Aust-Agder (1). De er type 2 kommuner med median vekst i andelen innvandrere mellom 1990 og 2010/2012 typisk for landet, men målet er drevet opp av en øvrig reduksjon i befolkningen. Blant de 6 kommunene hvor tallene foreligger, er median andel arbeidsinnvandrere per flyktning lavere enn landssnittet, og Karlsøy skiller seg ut med meget høy andel arbeid per flyktning.

Utdanning og skole	Score	Innvandrer-	Vekst	Arbeid/flukt
Nederste 10 kommuner	relativt til 1'	andel	innvandrers-	'90-'11
Større kommuner		(type 1-4)	andel siden	(snitt landet: 1.3)
			1990 %	
419. Eigersund	.960	8.0 (2)	322	2.3
420. Aurslag-Høland	.957	6.5 (2)	496	4.6
421. Øvre Eiker	.957	8.0 (2)	233	1.8
422. Eidsvoll	.955	7.4 (2)	331	2.0
423. Modum	.954	6.2 (2)	267	0.9
424. Kongsvinger	.954	8.0 (2)	173	0.4
425. Sarpsborg	.953	10.8 (3)	.	0.5
426. Bamble	.952	5.5 (2)	243	0.4
427. Vestre Toten	.950	4.6 (1)	377	0.6
428. Vennesla	.941	6.5 (2)	176	1.0
Snitt/median bunn 10	.953	7.1 (2)	267^m	1.0^m

Bunn 10-kommunene innen utdanning for større kommuner, er også vekst- eller stillstandskommuner²⁹ med omtrent halvparten av median befolkningsvekst siden 1990 (17.7 prosent) som topp 10. De 10 nederste kommunene er mer spredt over landets fylker, med Akershus (2), Buskerud (2), Rogaland (1), Hedmark (1), Østfold (1), Telemark (1), Oppland (1) og Vest-Agder (1). Innvanderandelen er generelt lavere enn for de 10 beste, og med noe lavere andel arbeidsinnvandrere per flyktning.

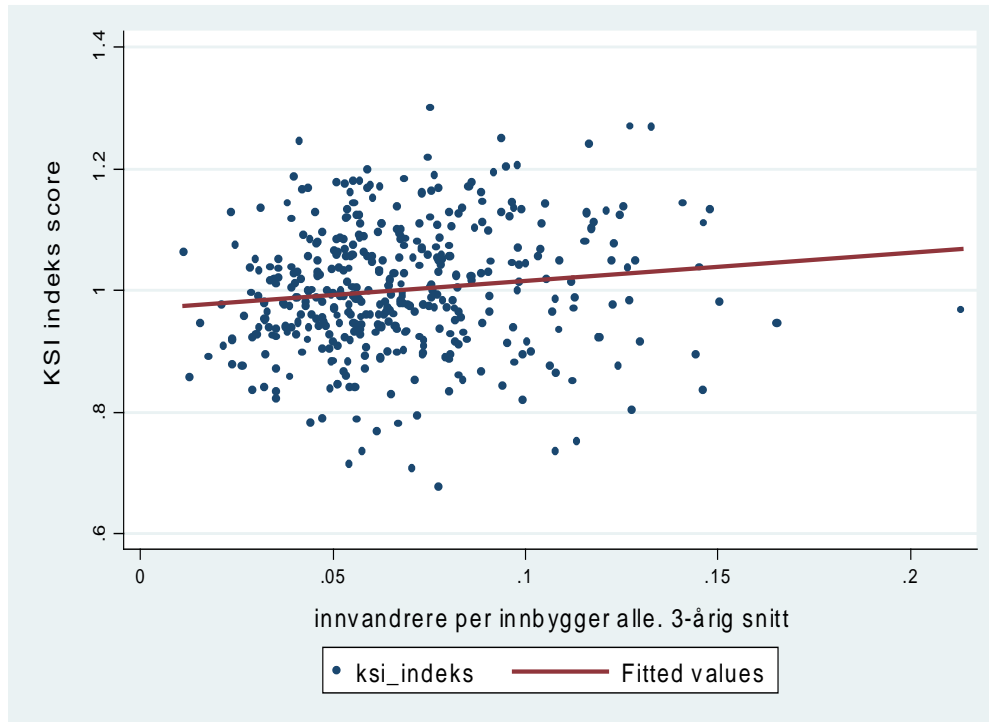
5.5 Kommunal Suksess-Indeks (KSI)

Vi har hittil sett på ulike kategorier av indikatorer. Hvilke kommuners innbyggere skårer best når vi krever høy score på mange av områdene samtidig? Figur 5.5.1 viser sammenhengen mellom en kommunes score og andel innvandrere, og under er resultatene for 409 kommuner når indeksene for økonomi,³⁰ arbeid, trygghet, helse, skole og utdanning alle vektlegges likt.

²⁹ Unntatt Vestre Toten, med -3.5 % reduksjon.

³⁰ Boligpriser målt i inntekt er ikke med i indeksen for økonomi, da vi kun har boligprisindeks for rundt 290 kommuner over perioden.

Figur 5.5.1 KSI score og innvandrерandel alle kommuner



Figuren over viser en positiv samvariasjon mellom KSI-score og antall innvandrere per innbygger for 409³¹ kommuner. Dette forholdet er signifikant³² når en i tillegg kontrollerer for størrelse på kommunen,³³ men ikke lenger signifikant når en tar høyde for korrelasjon innad i fylker.

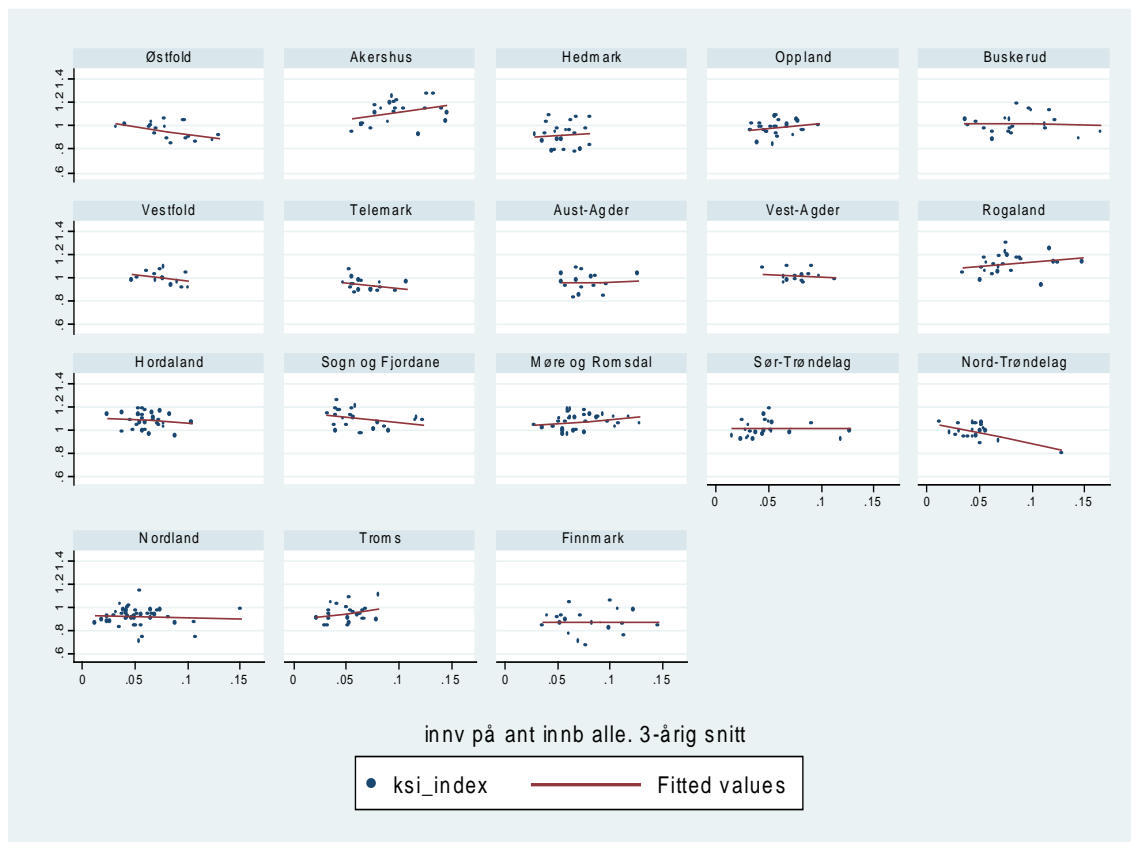
At sammenhengen ikke er signifikant betyr i denne sammenheng at en *ikke* kan avvise at denne ikke eksisterer. Hva betyr dette? Antakelig er det beste svaret på spørsmålet det vi allerede har observert i rangeringen av kommuner på underindekser: Noen områder i landet, fylker eller grupper av kommuner, tiltrekker seg mennesker innenfor og utenfor grensene, grunnet jobbmuligheter eller annet. De kommunene og områdene som klarer å omsette sterk befolkningsvekst til arbeidsplasser, helse og økonomisk vekst, kombinert med trygghet og våre øvrige indikatorer, er de som gjør det best. Samtidig er det kommuner og fylker som av ulike årsaker sliter med å omsette veksten i befolkningen til det beste for den enkelte innbygger, slik at denne sammenhengen langt fra er entydig.

³¹ Dersom vi mangler data for en av underindeksene for en kommune, er hele kommunen droppet i totalindeksen. Dette gjaldt 19 av 428 kommuner, eller rundt 4 %.

³² Selv om forholdet er positivt signifikant, har både innbyggertall og innvandrерandel lav forklaringskraft hva gjelder variasjonen i KSI.

³³ Se regresjonsresultater A.2 Appendiks 2.

Figur 5.5.2 KSI-score og innvandrерandel etter fylke

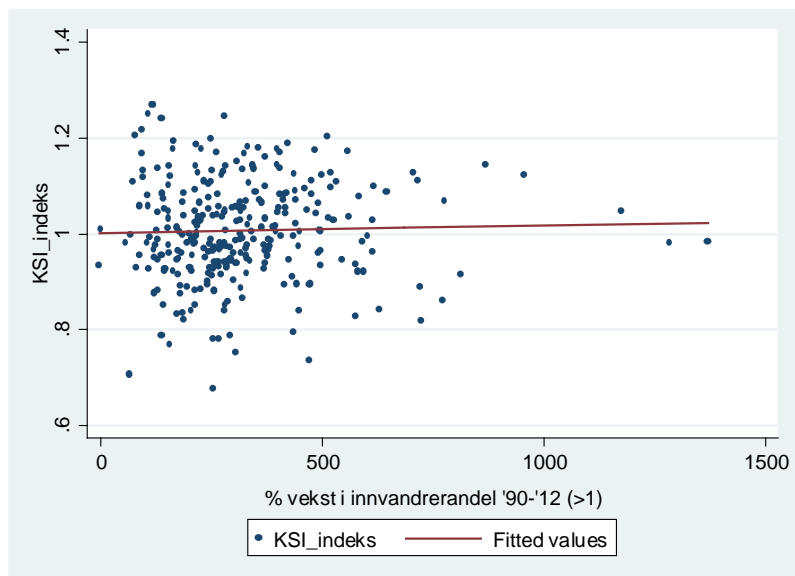


Østfold og muligens Vestfold er de fylkene hvor høy innvandrерandel er tydeligst assosiert med lavere KSI-score. For Nord-Trøndelag trekkes sammenhengen ned av én enkelt kommune med spesielt høy andel og lav score. For Buskerud, Vest-Agder og Finnmark ser det ikke ut til å være noen sammenheng. Akershus, Rogaland, Møre og Romsdal og Troms er fylkene med tydeligst positivt forhold mellom KSI-score og innvandrерandel.

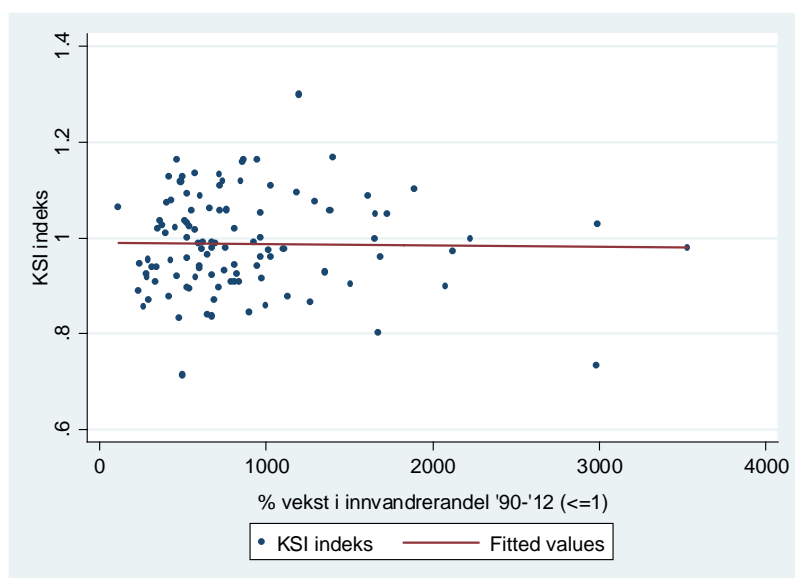
Dersom en i stedet ser på vekst i innvandrерandel mellom 1990 og 2010/2012 og KSI-score, er bildet omtrent det samme. For å unngå problemet med usammenlignbare prosentveksttall er figur 5.5.3 a) under sammenhengen for kommuner med over 1 % innvandrерandel i 1990 og b) sammenhengen for kommuner med lik eller mindre enn 1 % andel i 1990.

Figur 5.5.3 KSI-score og vekst i innvandrерandel 1990-2010/2012.

a) For kommuner med over 1 % innvandrерandel i 1990

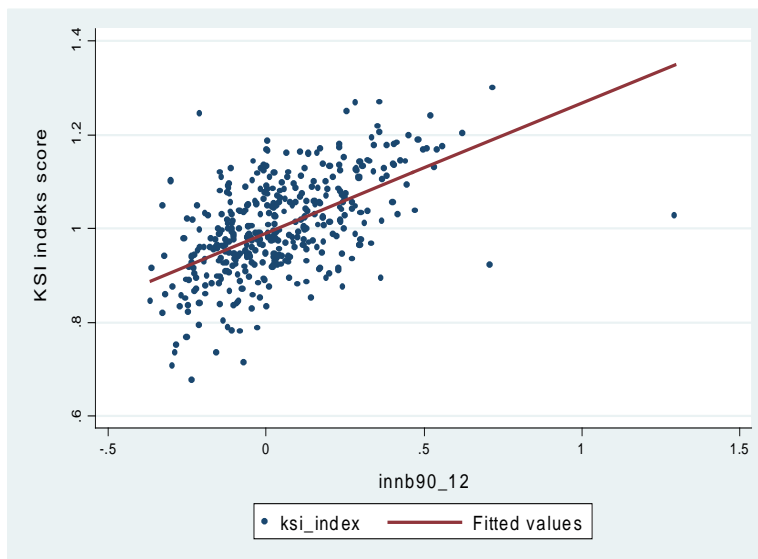


b) For kommuner med lik eller under 1 % andel i 1990

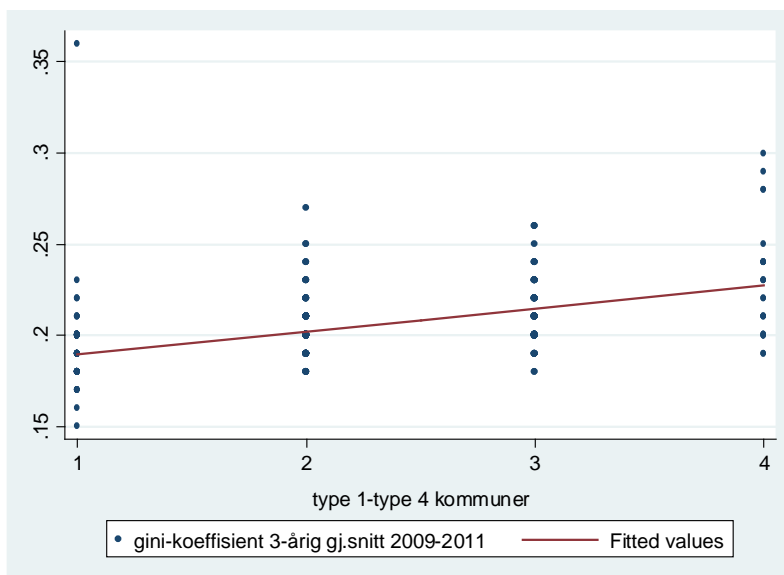


Det ser ut til at det verste for en kommune eller et fylke, ikke overraskende, er fraflytning.³⁴ Figur 5.5.4 under viser forholdet mellom KSI-score og befolkningsvekst 1990-2012. Sammenhengen er signifikant (jf. A.2 tabell 2).

³⁴ Det ville vært interessant å i tillegg se på alderssammensetningen i kommunen her.

Figur 5.5.4 KSI-score og befolkningsvekst 1990-2012

I tråd med funn fra andre undersøkelser, ser også høyere andel innvandrere ut til å kunne bidra til større inntektsulikhet for norske kommuner,³⁵ jf. figur 5.5.5 som viser fordelingen av gini-koeffisient (inntektsulikhet) på type 1 til type 4 kommuner. Det kan bety at denne gruppen ofte aksepterer lavere lønn enn den øvrige befolkningen.

Figur 5.5.5 Inntektsulikhet og innvandrersandel. Type 1-4 kommuner

³⁵ Forholdet er signifikant, jf. A2.c)

Boks 3: 1. plass KSI: Rennesøy

Rennesøy kommune i Rogaland skårer høyest i landet på suksess blant innbyggerne, og rundt 30 prosent bedre enn snittkommunen. Den er liten målt i antall innbyggere, men har opplevd stor vekst siden 1990. Innbyggerne i Rennesøy har høy inntekt og formue, lav ledighet for alle grupper og høy sysselsetting. Der er færre registrerte forbrytelser per innbygger, høyt fødselsoverskudd, få andel unge på institusjon eller som mottar hjemmehjelp og lav dødelighet, samt høyt karaktersnitt i grunnskolen, stor overgang til VGS og noe høyere andel med høyere utdanning. De har noe press i boligmarkedet og høyere andel på langtidsstønad, men summen av de ovennevnte suksessfaktorer holder til en 1. plass.

Variabel	Rennesøy	Snitt alle kommuner
innbyggere	4 403	11 650
andel innvandrere	7.6 %	6.7 %
vekst innbyggere '90- '12	72 %	3.4 %
økonomi		
median inntekt	556 000 kr/år	415 605 kr/år
median formue	504 233 kr	332 247 kr
andel årsinntekt brukt til 1 kvm enebolig	4.6 %	3.4 %
andel på langtidsstønad	33.5 %	26.5 %
arbeid		
ledighet alle	1.3 %	2.4 %
ledighet innvandrere	4.6 %	6.8 %
ledighet innvandrere Asia, Afrika ++	9.9 %	10.4 %
ungdomsledighet	0.1 %	2.4 %
sysselsetting	78 %	69 %
helse og trygghet		
reg. forbrytelser per 1000 innb.	20.1	30.6
fødselsoverskudd per innb.	1/100	1/10.000
andel unge (0-66 år)hjemmehjelp/institusjon	1 %	2 %
dødelighet	.06 %	1 %
utdanning og skole		
karakterer grunnskole	43.1 poeng	39.9 poeng
overgang VGS	99.4 %	97.7 %
Andel med høyere utdanning	24 %	21 %

Boks 4 Første- og sisteplass blant større kommuner**1. plass større kommuner: Asker**

Knappe 3 prosentpoeng bak Rennesøy finner vi Asker kommune i Akershus, som med sine drøye 56 000 innbyggere får 1.plass blant større kommuner. Asker har spesielt lav ledighet i gruppen av innvandrere med bakgrunn fra Afrika, Asia og Europa utenom EU, skårer meget høyt på utdanning og skole samt inntekt og formue, men har flere registrerte forbrytelser og press i boligmarkedet enn snittet.

Sisteplass større kommuner:³⁶ Kongsvinger

Rundt 17 % under snitt ligger Kongsvinger i Hedmark, med drøye 17 500 innbyggere. Med høy ledighet for alle grupper og spesielt for innvandrere, svært lav sysselsetting, høyt antall forbrytelser per innbygger, lav median inntekt og negativt fødselsoverskudd, rangeres stedet lavt blant landets kommuner. På pluss-siden er median formue og andel på langtidsstønad rundt snitt, samt normalt press i boligmarkedet.

Boks 5 Norges mest gjennomsnittlige kommune: Brønnøy

Brønnøy i Nordland er det nærmeste vi kommer snittkommunen for suksess blant innbyggerne, med KSI-score lik 1. Inntekt, formue og boligmarkedet er alle rundt snitt. Det samme er ledighet for de fleste grupper og sysselsetting samt helse og utdanning/skole. To avvik fra snittet er høyere ledighet for innvandringsgruppen totalt og færre registrerte forbrytelser.

Variabel	Brønnøy	Snitt alle kommuner
innbyggere ³⁷	7 785	11 650
andel innvandrere	4.5 %	6.7 %
vekst innbyggere '90- '12	12.2 %	3.4 %
økonomi		
median inntekt	402 000 kr/år	415 605 kr/år
median formue	319 667 kr	332 247 kr
andel årsinntekt brukt til 1 kvm enebolig	3.4 %	3.4 %
andel på langtidsstønad	32.4 %	26.5 %
arbeid		
ledighet alle	2.3 %	2.4 %
ledighet innvandrere	8.7 %	6.8 %
ledighet innvandrere Asia, Afrika	10.6 %	10.4 %
++		
ungdomsledighet	2.8 %	2.4 %

³⁶ 12 000 + innbyggere

³⁷ Merk at antall innbyggere, innvandrersandel og vekst innbyggere *ikke* inngår som indikatorer

sysselsetting	68 %	69 %
helse og trygghet		
reg. forbrytelser per 1000 innb.	16	30.6
fødselsoverskudd per innb.	1/1.000	1/10.000
andel unge (0-66 år)hjemmehjelp/institusjon	2.5 %	2 %
dødelighet	1 %	1 %
utdanning og skole		
karakterer grunnskole	39.5 poeng	39.9 poeng
overgang VGS	97.3 %	97.7 %
Andel med høyere utdanning	21 %	21 %

Boks 6: Sisteplass KSI: Lebesby

Lebesby i Finnmark er kommunen som skårer lavest blant alle på KSI, med drøye 32 prosent lavere score enn snitt. Inntekt, formue, registrert ledighet blant alle, ungdomsledighet og sysselsetting er alle godt under snitt. Det er flere registrerte forbrytelser per innbygger, negativt fødselsoverskudd og mange unge som mottar hjemmehjelp eller er på institusjon, høy dødelighet samt lav score på skole og utdanning. På pluss-siden er noe lavere andel på langtidsstønad og lavere ledighet blant innvandrere totalt samt de med bakgrunn fra Afrika, Asia og Europa minus EU.

Variabel	Lebesby	Snitt alle kommuner
innbyggere	1 344	11 650
andel innvandrere	7.7 %	6.7 %
vekst innbyggere '90- '12	-24 %	3.4 %
økonomi		
median inntekt	345 000 kr/år	415 605 kr/år
median formue	200 400 kr	332 247 kr
andel årsinntekt brukt til 1 kvm enebolig	.	3.4 %
andel på langtidsstønad	22 %	26.5 %
arbeid		
ledighet alle	4.9 %	2.4 %
ledighet innvandrere	5.2 %	6.8 %
ledighet innvandrere Asia, Afrika ++	8 %	10.4 %
ungdomsledighet	3.9 %	2.4 %
sysselsetting	62 %	69 %
helse og trygghet		
reg. forbrytelser per 1000 innb.	37	30.6

fødselsoverskudd per innb.	-7/1.000	1/10.000
andel unge (0-66 år)hjemmehjelp/institusjon	6.5 %	2 %
dødelighet	1.4 %	1 %
utdanning og skole		
karakterer grunnskole	36.5 poeng	39.9 poeng
overgang VGS	92 %	97.7 %
Andel med høyere utdanning	17 %	21 %

Resultater KSI alle kommuner

	kommune	ksi_indeks	innvandrерandel
1.	1142 Rennesøy	1.299	.076
2.	0220 Asker	1.269	.127
3.	0219 Bærum	1.268	.133
4.	0217 Oppegård	1.249	.094
5.	1419 Leikanger	1.245	.042
6.	1124 Sola	1.240	.117
7.	1127 Randaberg	1.217	.075
8.	0216 Nesodden	1.206	.098
9.	0234 Gjerdrum	1.203	.096
10.	1432 Førde	1.197	.059
Snitt topp 10		1.240	9.16 %
11.	0233 Nittedal	1.193	.092
12.	1122 Gjesdal	1.187	.077
13.	1444 Hornindal	1.185	.040
14.	1121 Time	1.182	.069
15.	1247 Askøy	1.178	.057
16.	1420 Sogndal	1.178	.055
17.	0627 Røyken	1.177	.086
18.	1663 Malvik	1.176	.051
19.	1256 Meland	1.175	.053
20.	1531 Sula	1.17	.060
21.	1120 Klepp	1.170	.085
22.	1532 Giske	1.169	.062
23.	1246 Fjell	1.167	.059
24.	0215 Frogn	1.167	.078
25.	1430 Gaular	1.167	.044
26.	1431 Jølster	1.164	.042
27.	1547 Aukra	1.162	.076
28.	1141 Finnøy	1.161	.089
29.	1114 Bjerkreim	1.160	.055
30.	1244 Austevoll	1.159	.073
31.	1529 Skodje	1.151	.060
32.	1119 Hå	1.145	.089
33.	0226 Sørumsund	1.143	.097
34.	1804 Bodø	1.142	.055
35.	0214 Ås	1.142	.141
36.	1222 Fitjar	1.142	.038
37.	0213 Ski	1.142	.105
38.	1243 Os (Hord.)	1.13	.067
39.	0228 Rælingen	1.137	.127
40.	0227 Fet	1.136	.084

41.	0612 Hole	1.135	.097
42.	1433 Naustdal	1.135	.031
43.	1103 Stavanger	1.132	.148
44.	1242 Samnanger	1.131	.054
45.	0604 Kongsberg	1.131	.099
46.	1102 Sandnes	1.129	.121
47.	1662 Klæbu	1.128	.046
48.	1528 Sykkylven	1.128	.080
49.	1525 Stranda	1.128	.094
50.	1266 Masfjorden	1.127	.024
51.	0626 Lier	1.127	.116
52.	1245 Sund	1.126	.083
53.	1133 Hjelmeland	1.124	.125
54.	1263 Lindås	1.123	.057
55.	1146 Tysvær	1.123	.056
56.	0211 Vestby	1.121	.096
57.	1524 Norddal	1.119	.076
58.	1443 Eid	1.118	.054
59.	1241 Fusa	1.118	.054
60.	1426 Luster	1.116	.039
61.	1523 Ørskog	1.111	.089
62.	1516 Ulstein	1.110	.118
63.	0230 Lørenskog	1.109	.146
64.	1515 Herøy (M. og R.)	1.109	.063
65.	1546 Sandøy	1.109	.104
66.	1160 Vindafjord	1.108	.073
67.	1422 Lærdal	1.108	.057
68.	1130 Strand	1.108	.063
69.	0229 Enebakk	1.106	.077
70.	1902 Tromsø	1.104	.081
71.	1545 Midsund	1.102	.087
72.	1418 Balestrand	1.100	.117
73.	1502 Molde	1.100	.067
74.	1219 Bømlo	1.098	.068
75.	1046 Sirdal	1.096	.090
76.	1519 Volda	1.095	.062
77.	1411 Gulen	1.094	.047
78.	1018 Søgne	1.092	.067
79.	0438 Alvdal	1.091	.043
80.	0512 Lesja	1.090	.057
81.	1134 Suldal	1.087	.068
82.	1216 Sveio	1.087	.058
83.	1557 Gjemnes	1.086	.052
84.	1417 Vik	1.086	.057
85.	0722 Nøtterøy	1.085	.078

86.	1520 Ørsta	1.084	.052
87.	0926 Lillesand	1.084	.069
88.	1922 Bardu	1.083	.053
89.	1027 Audnedal	1.082	.044
90.	1211 Etne	1.082	.068
91.	1129 Forsand	1.082	.051
92.	1231 Ullensvang	1.079	.072
93.	1449 Stryn	1.079	.116
94.	1653 Melhus	1.078	.046
95.	1235 Voss	1.076	.046
96.	1429 Fjaler	1.076	.123
97.	0533 Lunner	1.074	.055
98.	1657 Skaun	1.073	.025
99.	0436 Tolga	1.072	.080
100.	0441 Os (Hedm.)	1.072	.069
101.	1504 Ålesund	1.070	.077
102.	0928 Birkenes	1.069	.073
103.	1534 Haram	1.068	.098
104.	0811 Siljan	1.067	.053
105.	1201 Bergen	1.066	.104
106.	0713 Sande (Vestf.)	1.065	.073
107.	1640 Røros	1.065	.050
108.	1756 Inderøy	1.063	.011
109.	1554 Averøy	1.063	.058
110.	1548 Fræna	1.061	.052
111.	0137 Våler (Østf.)	1.058	.078
112.	0619 Ål	1.057	.075
113.	1145 Bokn	1.057	.055
114.	1750 Vikna	1.057	.051
115.	1634 Oppdal	1.056	.054
116.	1253 Osterøy	1.056	.055
117.	1714 Stjørdal	1.056	.044
118.	1264 Austrheim	1.056	.104
119.	1259 Øygarden	1.055	.059
120.	0719 Andebu	1.055	.060
121.	1101 Eigersund	1.055	.080
122.	1424 Årdal	1.055	.081
123.	1238 Kvam	1.053	.071
124.	1112 Lund	1.053	.068
125.	0501 Lillehammer	1.052	.077
126.	0628 Hurum	1.051	.079
127.	0621 Sigdal	1.051	.036
128.	1744 Overhalla	1.050	.030
129.	1260 Radøy	1.049	.078
130.	0437 Tynset	1.049	.063

131.	1514 Sande (M. og R.)	1.048	.109
132.	0620 Hol	1.047	.122
133.	1526 Stordal	1.047	.129
134.	1739 Røyrvik	1.047	.046
135.	1601 Trondheim	1.046	.091
136.	0544 Øystre Slidre	1.045	.060
137.	0138 Hobøl	1.045	.097
138.	2030 Sør-Varanger	1.043	.100
139.	0720 Stokke	1.042	.098
140.	0521 Øyer	1.041	.078
141.	1221 Stord	1.039	.073
142.	1428 Askvoll	1.038	.039
143.	0231 Skedsmo	1.038	.145
144.	1111 Sokndal	1.037	.034
145.	1566 Surnadal	1.036	.028
146.	1719 Levanger	1.036	.052
147.	0941 Bykle	1.035	.127
148.	0912 Vegårshei	1.035	.054
149.	1924 Målselv	1.035	.036
150.	1421 Aurland	1.033	.050
151.	2012 Alta	1.032	.062
152.	1644 Holtålen	1.032	.031
153.	1224 Kvinnherad	1.032	.053
154.	1149 Karmøy	1.030	.062
155.	1511 Vanylven	1.029	.046
156.	0238 Nannestad	1.029	.090
157.	1925 Sørreisa	1.028	.041
158.	1232 Eidfjord	1.028	.077
159.	0123 Spydeberg	1.028	.066
160.	0716 Re	1.028	.069
161.	1004 Flekkefjord	1.027	.088
162.	0439 Follidal	1.026	.040
163.	0631 Flesberg	1.026	.047
164.	1032 Lyngdal	1.024	.082
165.	1551 Eide	1.023	.046
166.	1401 Flora	1.022	.086
167.	1836 Rødøy	1.020	.036
168.	1517 Hareid	1.019	.106
169.	1571 Halså	1.018	.035
170.	0513 Skjåk	1.017	.042
171.	0236 Nes (Ak.)	1.016	.065
172.	0904 Grimstad	1.015	.086
173.	0514 Lom	1.015	.034
174.	1017 Songdalen	1.013	.099
175.	0625 Nedre Eiker	1.013	.112

176.	1703 Namsos	1.012	.054
177.	0111 Hvaler	1.012	.040
178.	0543 Vestre Slidre	1.009	.068
179.	1543 Nesset	1.008	.035
180.	1021 Marnardal	1.007	.076
181.	1003 Farsund	1.007	.065
182.	0135 Råde	1.006	.065
183.	0221 Aurskog-Høland	1.005	.065
184.	1439 Vågsøy	1.005	.075
185.	1539 Rauma	1.004	.055
186.	0935 Iveland	1.004	.083
187.	0632 Rollag	1.003	.039
188.	0834 Vinje	1.003	.056
189.	1813 Brønnøy	1.000	.045
190.	0723 Tjøme	.999	.076
191.	1251 Vaksdal	.998	.049
192.	1234 Granvin	.998	.059
193.	1834 Lurøy	.998	.044
194.	0545 Vang	.998	.098
195.	0714 Hof	.997	.052
196.	1749 Flatanger	.997	.044
197.	1638 Orkdal	.996	.052
198.	1931 Lenvik	.995	.05
199.	1535 Vestnes	.994	.070
200.	1665 Tydal	.994	.029
201.	0711 Svelvik	.992	.077
202.	1576 Aure	.992	.055
203.	1560 Tingvoll	.992	.065
204.	1717 Frosta	.991	.050
205.	1438 Bremanger	.990	.091
206.	1742 Grong	.989	.056
207.	0542 Nord-Aurdal	.989	.068
208.	1624 Rissa	.989	.053
209.	1718 Leksvik	.989	.031
210.	0528 Østre Toten	.989	.052
211.	1622 Agdenes	.988	.046
212.	0522 Gausdal	.988	.041
213.	1441 Selje	.987	.041
214.	1002 Mandal	.987	.076
215.	1001 Kristiansand	.987	.113
216.	0534 Gran	.985	.056
217.	1223 Tysnes	.985	.057
218.	2004 Hammerfest	.984	.108
219.	1617 Hitra	.983	.127
220.	0940 Valle	.983	.068

221.	0136 Rygge	.982	.079
222.	0616 Nes (Busk.)	.981	.081
223.	0118 Aremark	.981	.032
224.	0728 Lardal	.981	.048
225.	0516 Nord-Fron	.981	.043
226.	1835 Træna	.981	.150
227.	0532 Jevnaker	.980	.058
228.	0122 Trøgstad	.980	.064
229.	1664 Selbu	.979	.032
230.	1929 Berg	.979	.068
231.	1227 Jondal	.978	.037
232.	1037 Kvinesdal	.978	.068
233.	1612 Hemne	.976	.038
234.	0829 Kviteseid	.976	.062
235.	0702 Holmestrand	.975	.069
236.	0237 Eidsvoll	.975	.073
237.	2003 Vadsø	.975	.123
238.	0633 Nore og Uvdal	.975	.055
239.	1865 Vågan	.975	.074
240.	1743 Høylandet	.975	.021
241.	1832 Hemnes	.974	.043
242.	0127 Skiptvet	.973	.070
243.	1505 Kristiansund	.972	.075
244.	1648 Midtre Gauldal	.972	.070
245.	1833 Rana	.972	.039
246.	1135 Sauda	.971	.050
247.	1820 Alstahaug	.970	.064
248.	0403 Hamar	.970	.076
249.	0624 Øvre Eiker	.970	.080
250.	1029 Lindesnes	.969	.082
251.	0617 Gol	.969	.113
252.	0412 Ringsaker	.968	.050
253.	0301 Oslo kommune ³⁸	.967	.213
254.	0822 Sauherad	.966	.065
255.	1416 Høyanger	.964	.064
256.	0831 Fyresdal	.964	.107
257.	1938 Lyngen	.964	.033
258.	1805 Narvik	.964	.071
259.	0919 Froland	.964	.054
260.	0502 Gjøvik	.964	.083
261.	0704 Tønsberg	.963	.091
262.	1913 Skånland	.962	.054
263.	1911 Kvæfjord	.960	.066

³⁸ Se 4.5 Bydels suksess indeks

264.	1563 Sunndal	.959	.060
265.	1228 Odda	.959	.064
266.	1827 Dønna	.959	.042
267.	1613 Snillfjord	.959	.045
268.	1573 Smøla	.959	.055
269.	0427 Elverum	.958	.062
270.	0417 Stange	.958	.059
271.	1826 Hattfjelldal	.957	.051
272.	1725 Namdalseid	.956	.027
273.	1939 Storfjord	.955	.057
274.	1026 Åseral	.954	.083
275.	0833 Tokke	.954	.048
276.	0515 Vågå	.953	.033
277.	0529 Vestre Toten	.953	.046
278.	1853 Evenes	.953	.032
279.	0826 Tinn	.950	.082
280.	0517 Sel	.949	.033
281.	1014 Vennesla	.948	.065
282.	0540 Sør-Aurdal	.948	.048
283.	1824 Vefsn	.946	.041
284.	0830 Nissedal	.945	.056
285.	1233 Ulvik	.945	.089
286.	0602 Drammen	.945	.165
287.	1860 Vestvågøy	.945	.052
288.	1630 Åfjord	.945	.016
289.	0519 Sør-Fron	.944	.048
290.	0239 Hurdal	.943	.056
291.	1851 Lødingen	.942	.062
292.	0828 Seljord	.942	.058
293.	1866 Hadsel	.941	.066
294.	1755 Leka	.941	.047
295.	0415 Løten	.940	.048
296.	1927 Tranøy	.940	.063
297.	0623 Modum	.939	.062
298.	1841 Fauske	.939	.038
299.	1702 Steinkjer	.938	.044
300.	1942 Nordreisa	.938	.034
301.	1721 Verdal	.938	.039
302.	0937 Evje og Hornnes	.938	.097
303.	1627 Bjugn	.937	.031
304.	0615 Flå	.937	.078
305.	1751 Nærøy	.935	.036
306.	0511 Dovre	.935	.057
307.	0434 Engerdal	.935	.067
308.	1106 Haugesund	.934	.109

309.	1822 Leirfjord	.931	.069
310.	1840 Saltdal	.930	.056
311.	0419 Sør-Odal	.930	.038
312.	0709 Larvik	.930	.084
313.	1923 Salangen	.929	.061
314.	0119 Marker	.929	.069
315.	1632 Roan	.928	.030
316.	0605 Ringerike	.927	.081
317.	1871 Andøy	.926	.049
318.	2011 Kautokeino	.926	.041
319.	0938 Bygland	.925	.057
320.	1812 Sømna	.925	.031
321.	1933 Balsfjord	.924	.034
322.	2025 Deatnu Tana	.923	.073
323.	1621 Ørland	.922	.035
324.	2021 Karasjok	.922	.053
325.	0418 Nord-Odal	.921	.029
326.	0235 Ullensaker	.921	.119
327.	1620 Frøya	.920	.120
328.	1636 Meldal	.920	.024
329.	0906 Arendal	.918	.085
330.	1837 Meløy	.917	.044
331.	0814 Bamble	.917	.055
332.	0914 Tvedestrand	.917	.074
333.	1852 Tjeldsund	.916	.024
334.	0124 Askim	.915	.130
335.	1849 Hamarøy	.915	.082
336.	0706 Sandefjord	.914	.100
337.	2014 Loppa	.914	.050
338.	0701 Horten	.911	.095
339.	0821 Bø (Telem.)	.910	.083
340.	1941 Skjervøy	.909	.052
341.	0520 Ringeby	.909	.074
342.	1920 Lavangen	.908	.022
343.	0541 Etnedal	.906	.059
344.	1838 Gildeskål	.904	.049
345.	1870 Sortland	.903	.047
346.	1711 Meråker	.901	.069
347.	1818 Herøy (Nordl.)	.898	.064
348.	0106 Fredrikstad	.897	.101
349.	1859 Flakstad	.897	.042
350.	1936 Karlsøy	.896	.067
351.	0819 Nome	.895	.074
352.	0125 Eidsberg	.894	.099
353.	0128 Rakkestad	.893	.081

354.	1940 Kåfjord	.893	.033
355.	0618 Hemsedal	.893	.144
356.	0815 Kragerø	.892	.074
357.	2027 Nesseby	.890	.058
358.	1811 Bindal	.890	.018
359.	0807 Notodden	.889	.063
360.	1919 Gratangen	.889	.079
361.	0622 Krødsherad	.886	.062
362.	0805 Porsgrunn	.884	.080
363.	0429 Åmot	.882	.050
364.	0423 Grue	.882	.054
365.	1738 Lierne	.882	.050
366.	0806 Skien	.880	.097
367.	1815 Vega	.878	.024
368.	1845 Sørfold	.876	.026
369.	0104 Moss	.876	.124
370.	1828 Nesna	.874	.106
371.	0817 Drangedal	.871	.058
372.	0432 Rendalen	.870	.035
373.	1874 Moskenes	.866	.089
374.	2020 Porsanger	.865	.053
375.	0105 Sarpsborg	.864	.108
376.	2019 Nordkapp	.859	.083
377.	1928 Torsken	.858	.054
378.	0538 Nordre Land	.857	.039
379.	1839 Beiarn	.856	.013
380.	0901 Risør	.851	.071
381.	0101 Halden	.851	.084
382.	2015 Hasvik	.851	.112
383.	1917 Ibestad	.844	.052
384.	1868 Øksnes	.843	.051
385.	0929 Åmli	.841	.094
386.	0536 Søndre Land	.839	.055
387.	1848 Steigen	.839	.056
388.	1943 Kvænangen	.839	.032
389.	1854 Ballangen	.839	.049
390.	1926 Dyrøy	.835	.029
391.	2028 Båtsfjord	.834	.146
392.	0402 Kongsvinger	.833	.080
393.	2017 Kvalsund	.833	.036
394.	0911 Gjerstad	.828	.065
395.	1850 Tysfjord	.820	.035
396.	2018 Måsøy	.818	.099
397.	1724 Verran	.802	.128
398.	0430 Stor-Elvdal	.794	.072

399.	0426 Våler (Hedm.)	.787	.047
400.	0420 Eidskog	.787	.056
401.	0425 Åsnes	.781	.044
402.	0428 Trysil	.780	.067
403.	2024 Berlevåg	.767	.061
404.	2023 Gamvik	.750	.114
405.	1867 Bø (Nordl.)	.734	.058
406.	1857 Værøy	.733	.108
407.	1856 Røst	.712	.054
408.	2002 Vardø	.706	.071
409.	2022 Lebesby	.676	.077
Snitt bunn 10		.743	7.1 %

Boks 6 Oljekommuner

Denne rapporten tar ikke for seg kommuners ulike næringsgrunnlag, men for flere av de øverst rangerte kommunene er nærhet og deltakelse i oljenæringen spesielt fremtredende. Ifølge SSB var omtrent 60 prosent av de sysselsatte innen petroleumsnæringene og relaterte næringer bosatt i Rogaland og Hordaland i 2010.^{xvii} Er det sorte gullet oppskriften på suksess?

Dersom vi ser på de kommunene med høyest andel sysselsatte innen oljevirkosomhet og plassering på KSI, er svaret nei. Randaberg, Sola og Rennesøy i Rogaland har alle topp 10-plasseringer og 12-15 prosent av sysselsatte i oljenæringen i 2010. Men Hordalandskommunen Stord, med Norges høyeste andel sysselsatte i oljenæringen, 21 prosent, rangeres som nummer 141 på KSI. Tilsvarende har Haugesund (308. plass) og Øygarden (119. plass) begge høye andeler sysselsatte i sektoren (11-13 prosent). En titt på de resterende oljekommunene og KSI gir et inntrykk av jevn spredning, men med noe bedre resultater enn snitt.

5.6 Bydelssuksess-indeks (BSI) Oslo

I likhet med KSI vekter indeksen for suksess blant innbyggerne på bydelsnivå områdene arbeid, økonomi, helse og utdanning likt. Det er noe ulike variabler som inngår³⁹ relativt til KSI grunnet datatilgjengelighet, men det er forsøkt å oppnå samsvar der det er mulig, se Boks 7⁴⁰.

Bydel	poeng
1. Vestre Aker	1.86
2. Ullern	1.72
3. Nordre Aker	1.70
4. Nordstrand	1.34
5. Frogner	1.16
6. St. Hanshaugen	1.08
7. Østensjø	0.99
8. S. Nordstrand	0.96
9. Bjerke	0.81
10. Sagene	0.72
11. Grünerløkka	0.62
12. Alna	0.62
13. Gamle Oslo	0.57
14. Stovner	0.51
15. Grorud	0.37

³⁹ Av vesentlige forskjeller, merk at forbrytelser per innbygger ikke er inkludert og at indikatorene for helse er endret.

⁴⁰ Av plasshensyn er ikke indekseringen på bydelsnivå gjort nærmere rede for. Dette, og årsakene til at en bydel havner på plasseringen den får, gis på etterspørsel.

Boks 7 1.plass BSI: Vestre Aker bydel

Vestre Aker bydel skårer best totalt blant de 15 bydelene i Oslo, med 14 prosentpoengs bedre score enn nummer 2, Ullern bydel. Vestre Aker har lavere ledighet og høyere sysselsetting for alle grupper, inntekt og formue over snitt, færre på uføretrygd og grunnstønad, lavere kvadratmeterpris på leiligheter målt i inntekt, høyere forventet levealder, færre barnevernstiltak, mindre andel utenfor VGS og flere med høyere utdanning enn snittet for Oslo. Vestre Aker er rundt gjennomsnittlig stor målt i antall innbyggere og har rundt 11 % innvandrerandel, hvorav litt under halvparten med opprinnelse utenfor Norden.

Indikator	Vestre Aker	Snitt Oslo
innbyggere	45 186	40 477
andel innvandrere ⁴¹	10.9 %	30.4 %
befolkningsvekst '04-'12	12 %	17.5 %
vekst andel innvandrere '04-'12	38.7 %	37.3 %
arbeid		
arbeidsledighet ⁴² alle	1.67 %	3.1 %
ungdomsledighet ⁴³	1.67 %	3.23 %
sysselsetting	69 %	68.6 %
ledighet innvandrere EU/EØS	3.6 %	4.3 %
ledighet innvandrere ekskl. EU/EØS	5.5 %	8.2 %
økonomi		
inntekt median	505 333 kr/år	387 289 kr/år
formue median	848 800 kr	428 625 kr
andel stønadsmottakere ⁴⁴	1.3 %	1.6 %
andel på uføretrygd	2.7 %	4.1 %
andel av median årsinntekt til 1 kvm leilighet snitt	9.9 %	11.2 %
helse		
fruktbarhetstall	1.97	1.90
forventet levealder menn	81.6 år	77.8 år
dødelighet rate	0.7 % år	0.7 % år
barnevernstiltak per 1000 barn ⁴⁵	9	30.3
andel mottakere hjemmesykepleie	0.7 %	0.7 %

⁴¹ Tallene for Oslo er innvandrere pluss etterkommere av innvandrere.

⁴² Registrert ledighet. snitt '10-'12

⁴³ Registrert ledige mellom 15-29 år på antall bosatte

⁴⁴ Andel av befolkningen som mottok grunnstønad 1.1. 2012

⁴⁵ Barn er 0-17 år. Data per des. 2011.

utdanning

andel 16-18 år ikke under utdanning	5.8 %	10 %
andel 16 år + med høyere utdanning	59.5 %	44 %

Noen avsluttende ord

Vi har i denne rapporten tilnærmet oss sammenhenger mellom innvandring, befolkningsstrømninger og suksess gjennom et relativt bredt utvalg indikatorer. Formålet har vært å forsøke svare på hvorvidt suksess blant innbyggerne i en kommune kan sies å være på grunn av, på tross av eller uavhengig av innvandringen til stedet, målt ved andel av befolkningen eller eventuelt vekst i denne.

Svaret på dette spørsmålet, og det som kan anses å være et hovedresultat i denne analysen, er at suksess blant innbyggerne i en kommune, målt ved høy score på KSI, i hovedsak er i området *uavhengig av* til *på grunn av* innvandringen. Innvandringskomponenten er ikke særlig utslagsgivende for suksess i den ene eller andre retning, men er svakt assosiert med høyere suksess. Slik ser innvandringen til en kommune i seg selv ikke ut til å være hemmende på den økonomiske og sosiale utviklingen i kommunen. Mange kommuner klarer å kombinere innvandring eller høy innvandrerandel med gode resultater. Andre forhold, som fraflytning, er klart mer relatert til lav suksess. Dette kan ha betydning for politiske prioriteringer i en kommune. Det kan også ha betydning for holdninger til innvandring i norske kommuner og i landet som helhet.

På grunn av oppgavens omfang har vi vært nødt til å avgrense analysen. Resultatene i denne rapporten åpner for flere nye spørsmål, som *hva* de kommunene som gjør det bra og dårlig gjør og hvilke tiltak og virkemidler rettet mot de ulike områdene for suksess generelt og integrering av innvandrere spesielt som lykkes og ikke. Det ville også vært interessant å se på andre trekk ved befolkningssammensetningen, som aldersfordeling eller utviklingen i denne.

Grunnen til at resultatene her ikke er satt opp mot den svenske analysen nevnt i innledningen, er at vi har valgt en annen (og grundigere) tilnærming, noe som vanskeliggjør sammenligning. Likevel er hovedresultatet over ikke ulikt konklusjonen i den svenske rapporten. For svenske kommuner og områder (ortar) finner forfatterne en positiv sammenheng mellom innvandrerandel og suksess.

En siste kommentar gjelder valget av indikatorer. Det ville vært ønskelig å supplere indeksen for suksess med gode mål på innovasjon eller en type av entreprenørskap per innbygger i en kommune. Men tallene for bedriftsnedleggelse og oppstart av nye bedrifter vil være vanskelige å knytte til bosted; dagens næringsliv er i økende grad frakoplet opphavssted. Et annet mål som er blitt vurdert, er størrelsen på innovasjonsmidler fra Innovasjon Norge. Men dette er heftet med sentrale politiske målsettinger som geografisk fordeling, og er således ikke godt egnet til å vurdere slik type innovasjon.

Data

Seriene er i hovedsak gjennomsnitt over 2010-2012, noen steder 2009-2011 der ikke tall for 2012 er å finne, og harmonisert på tvers av datasett.

Data for folketallet ved utgangen av kvartalet, fødselsoverskudd, innvandring og folkeveksten mellom K1.2010 og K4.2012 er hentet fra SSBs API Statistikkbank. Folkevekst er definert som summen av fødselsoverskuddet og nettoflytting. Fødselsoverskudd er definert som fødte minus døde ('naturlig befolkningsvekst') og innvandrere er tilflyttere med utenlands statsborgerskap. Alle tall er målt i antall personer. Folketall er aggregert til 3-årig gjennomsnitt for målinger fra slutten av året, befolkningsvekst, antall nye innvandrere og fødselsoverskudd til 3-årig gjennomsnitt.

Tall per kommune for antall innbyggere (1. januar) mellom 16 og 66 år og mellom 15 og 29 år per kjønn fra SSBs befolknings-statistikk er aggregert og beregnet til 3-årig gjennomsnitt for 2010-2012.

Årsgjennomsnitt for registrerte arbeidsledige mellom 15 og 74 år og mellom 15 og 29 år baserer seg på NAVs tall for registrerte ledige på kommune- og bydelsnivå (Oslo) er aggregert mellom 2010-2012. Dette målet fanger ikke opp ufrivillig permitterte eller ikke registrerte ledige.⁴⁶ Ledighetsprosent er antall registrerte ledige delt på hele arbeidsstyrken og benyttes noen steder. Andre steder brukes antall ledige for den gitte aldersgruppen delt på antall personer i denne aldersgruppen. Ledighetstall er også benyttet for kommunen ekskl. innvandrere, alle innvandrere i kommunen og innvandrere fra EU/EFTA versus resten. Andregenerasjons innvandrere er ikke analysert separat, men inngår i gjennomsnittet for kommunen. Sysselsetting er antall registrerte sysselsatte per bostedskommune mellom 15 og 74 år ved slutten av 4. kvartal i snitt mellom 2010-2012.

Tall for antall trygdede (dagpenger, uføretrygd), sykepenger og boligpris-indeks er på fylkesnivå hentet fra hhv. NAV og SSB. Trygdede er målt i antall personer. Boligpris-indeksen inkluderer eneboliger hvor pris i 2005=100.

Inntektsmål er 3-årig gjennomsnitt av median inntekt etter skatt for alle husholdninger per kommune og per bydel i Oslo ekskl. studenter og personer på syke- og aldershjem mellom 2009-2011. Inntekt omfatter alle registrerte kontante inntekter som husholdningen mottar gjennom et år. 3-årig gjennomsnitt av Gini-koeffisient^{xviii} per kommune er et mål på ulik fordeling av inntekt og varierer mellom 0-1, der 0 betyr minst ulikhet og 1 mest ulikhet, samt 90/10-inntektspersentil forholdstall per kommune, også 3-årig gjennomsnitt 2009-2011.

Holdninger til innvandrere på landsbasis mellom 2002-2012 er hentet fra SSB^{xix} og inkluderer prosent som har svart 'Helt enig' eller 'Nokså enig' på påstandene 'Innvandrere flest misbruker de sosiale velferdsordningene' og 'Innvandrere flest er en kilde til utrygghet i samfunnet', samt de som har svart 'Helt uenig' eller 'Nokså uenig' på påstanden 'Innvandrere flest gjør en nyttig innsats i norsk arbeidsliv'.

⁴⁶ Studier viser at det er spesielt mange arbeidsinnvandrere i denne gruppen.

Innvandringstall; *Innvandrere* er personer som er født i utlandet av to utenlandsfødte foreldre og har bosatt seg i Norge i minimum 6 mnd. Innvandrere har på et tidspunkt innvandret til Norge. *Norskfødte med innvandrerforeldre* er personer som er født i Norge av to foreldre som er født i utlandet, og som i tillegg har fire besteforeldre som er født i utlandet. Kun førstnevnte gruppe er benyttet i indeksen for alle kommuner, mens begge grupper er inkludert i indeksen for Oslo.

Lovbrudd anmeldt per 1000 innbyggere er kategorisert som Forbrytelser og er gjennomsnittlige registrerte forbrytelser per kommune mellom 2010-2012 fra SSB. 4 eller færre lovbrudd per kommune over to år er ikke inkludert av hensyn til personvern.

Karakterer grunnskole er 3-årig gjennomsnitt 2010-2012 for hver kommune av karakterpoeng for elevene ved ungdomsskole. Av mangel på frafallsstatistikk på kommunenivå benyttes tall på hvor mange elever som går direkte over fra ungdomsskole til videregående. SSB skriver i en artikkel til tallene at det er en sterk sammenheng mellom disse størrelsene.^{xx}

Antall døde per kommune per år og antall mottakere av institusjons- eller hjemmetjenester mellom 0-66 år er hentet fra Kostra og delt på antall innbyggere. Snitt 2010-2012. Dødelighet er et mål på helse ved at eksempelvis livsstil påvirker forventet levealder. Antall unge mottakere av institusjons- eller hjemmetjenester er mest sannsynlig i stor grad påvirket av kommunens disponering av ressurser, men sier også noe om behovet i den respektive kommune og dermed (u)helse og uførhet blant «unge».

A.1 Teknisk notat

Valg av funksjonell form for de ulike indekser er gjort for å produsere en type betinget kardinalitet, der relativ score avgjøres av styrkeforholdet mellom de ulike indikatorer. En lineær form er valgt i hovedsak og vekter gitt til indikatorer der det er hensiktsmessig. Vektene er valgt for å oppnå ønskede relative intervallengder, som i neste omgang betyr mest for hvem som blir rangert over/under hvem.

Økonomisk indeks

Definer øko_i som økonomisk score for kommune i , $i = 1, \dots, 428$. Da er denne definert som

$$\text{øko}_i = \frac{I_i}{\bar{I}} + \left(\frac{1}{3}\right) \frac{F_i}{\bar{F}} - \frac{1}{15} \left[\frac{\frac{P_i}{I_i}}{\left(\frac{P}{I}\right)} + \frac{S_i}{\bar{S}} \right] \quad (1)$$

, hvor I_i er median inntekt for kommune i , \bar{I} er inntektssnittet for alle kommuner, P_i er gjennomsnittlig kvadratmeterpris for eneboliger i kommune i og S_i er andelen på stønad eller institusjon med varighet over 6 mnd., alle snitt mellom 2009-2011 eller 2010-2012. Dermed er

$\frac{I_i}{\bar{I}} \in [.37, 1.34]$, inntekt per husholdning relativt til snitt på 415.000 kr og gir en uttelling i form av score i det oppgitte intervall med lengde 0.97

$\left(\frac{1}{3}\right) \frac{F_i}{\bar{F}} \in [.12, .67]$, formue per person relativt til snitt 331.470 kr med intervallengde 0.55

$\frac{\frac{P_i}{I_i}}{\left(\frac{\bar{P}}{\bar{I}}\right)} \in [.47, 3.09]$, kvm.-pris målt i inntekt mellom 47 og 309 % av snitt med intervallengde 2.62 og

$\frac{S_i}{\bar{S}} \in [.19, 1.92]$, % på langtidsstønad relativt til snitt med intervallengde 1.73.

Da er $-\frac{1}{15} \left[\frac{\frac{P_i}{I_i}}{\left(\frac{\bar{P}}{\bar{I}}\right)} + \frac{S_i}{\bar{S}} \right] \in [-.32, -.06]$, med intervallengde .26. Den kommunen med høyest kvm.-pris målt i inntekt og eller mange på langtidsstønad får dermed en reduksjon i score på -.32 .

Slik er relativt sett høy eller lav inntekt mest utslagsgivende for økonomisk score, deretter formue. Samtidig vil kommuner med relativt sett høye inntekter/formuer kunne bli rangert under kommuner med lavere median inntekt, om de opplever spesielt press i boligmarkedet som ikke følges av tilsvarende vekst i inntekt eller har mange på langtidsstønad. Ved å innlemme variablene på denne måten ivaretas mye av det faktiske spennet mellom kommuner. Allikevel er det ikke noe fasitsvar på relativ viktighet av de fire økonomiske indikatorene og enhver indeksering vil være basert på en grad av skjønn. Det er også viktig å påpeke at selv om summen av boligpris og stønad har en vekt lik $-(1/15)$, så er *ikke* inntekt 15 ganger så viktig som disse, men heller rundt 3-4 ganger så viktig siden sistnevnte har en mye større variasjonsbredde i dataen.

(1) gir dermed $\overline{\text{øko}_i} \in [.90, 1.67]$ med snitt $\overline{\text{øko}} = 1.24$. Den økonomiske indeksen måler til slutt en kommunes score relativt til snitt score

$$\text{øko_indeks}_i = \frac{\text{øko}_i}{\overline{\text{øko}}}$$

, hvor $\text{øko_indeks}_i \in [.72, 1.35]$ dermed har snitt lik 1^{47} av konstruksjon og hvor den verste kommunen dermed skårer 28 % dårligere enn snitt og den beste rundt 35 % bedre.

Arbeidsindeks

La på samme måte arb_i være kommune i 's score på suksess i arbeidsdeltakelse hos innbyggerne hvor $i = 1, \dots, 428$. Denne er definert

$$\text{arb}_i = 3 \frac{S_i}{\bar{S}} - \frac{1}{4} \left[3 \frac{L.a_i}{L.a} + \frac{L.i_i}{L.i} + \frac{L.g_i}{L.g} + \frac{L.u_i}{L.u} \right] \quad (2)$$

⁴⁷ Dersom $Y_i = \frac{X_i}{\bar{X}}$, er $\bar{Y} = \left(\frac{1}{\bar{X}}\right) \bar{X} = 1$

, hvor s_i er sysselsetting i kommune i , $L.a_i$ er arbeidsledighet for alle innbyggere i kommunen, $L.l_i$ ledighet for hele innvandrerguppen, $L.g_i$ ledighet for undergruppen av innvandrere med landbakgrunn eksklusiv Europa og N.Amerika og $L.u_i$ ledighet for ungdom mellom 15 og 29 år, alle i snitt mellom 2010-2012 og relativ til respektive snitt for alle kommuner. Da har vi at

$3 \frac{s_i}{s} \in [2.55, 3.42]$ med intervallengde .87, og

- $\frac{1}{4} \left[3 \frac{L.a_i}{L.a} + \frac{L.l_i}{L.l} + \frac{L.g_i}{L.g} + \frac{L.u_i}{L.u} \right] \in [-4.15, -.6]$ med lengde 3.55 og hvor snitt arbeidsledighet for alle innbyggere er vektet opp da denne er lavere enn de øvrige grupper, med et smalere intervall. Dermed gir en kombinasjon av ledighet i ulike grupper større utslag i vår indeks enn høy sysselsetting. Tanken er at spesielt høy ledighet i noen grupper, som for ungdom eller innvandrerguppen er spesielt uheldig i et samfunn. Da sysselsettingen er et aktivitetsmål kan ledighet heller sees som et friksjons-/effektivitetstaps-mål, da denne sier noe om antall som ønsker å jobbe (som er registrert), men ikke har jobb. Allikevel er det ofte en nær sammenheng mellom de to og den valgte formen bidrar kun til å nyansere bildet.

Arbeidsindeksen arb_indeks_i for en kommune i er i likhet med indeksen for økonomi normalisert mot snittet

$$arb_indeks_i = \frac{arb_i}{arb}$$

, hvor $arb_indeks_i \in [-.79, 1.83]$ for alle kommuner og $arb_vekst_indeks_j \in [.20, 1.71]$ for de $j = 1, \dots, 171$ kommuner med minimum 5 % befolkningsvekst siden 1990.

Helse- og trygghetsindeks

I likhet med avsnittene over er helse- og trygghetscore for en kommune i , $t.h_i$, definert ved en sammenheng

$$t.h_i = \frac{for_i}{for} + \left[\frac{d_i}{d} + \left(\frac{1}{2}\right) \frac{h_i}{h} - \left(\frac{1}{1000}\right) \frac{f_i}{f} \right] (3)$$

, hvor $\frac{for_i}{for} \in [.167, 5.076]$ er antall registrerte forbrytelser per 1000 innbygger relativt til snitt med intervallengde 4.9 og

$\left[\frac{d_i}{d} + \left(\frac{1}{2}\right) \frac{h_i}{h} - \left(\frac{1}{1000}\right) \frac{f_i}{f} \right] \in [.08, 3.45]$ er en sum av helseindikatorerne dødsfall per innbygger, andel unge som mottar hjemmehjelp eller er på institusjon (vektet ned) og fødselsoverskudd per innbygger, alle målt i snitt.

Dermed teller antall forbrytelser og summen av helseindikatorerne ganske likt i form av score, med noe høyere utslag for enkeltkommuner som trekker forbrytelsesstatistikken opp.

Dette gir score $t. h. i \in [.816, 5.6]$ med indeks $t. h. indeks_i = \frac{t.h.i}{th} \in [.326, 2.24]$.

Utdanningsindeks

$$utd. i = \frac{kar_i}{kar} + \left(\frac{3}{4}\right) \frac{vgs_i}{vgs} + \left(\frac{1}{8}\right) \frac{hu_i}{hu} \quad (4)$$

,hvor $\frac{kar_i}{kar} \in [.895, 1.162]$ med lengde .267 er karaktersnitt i kommune i relativt til snitt for alle kommuner, og

$\left(\frac{3}{4}\right) \frac{vgs_i}{vgs} \in [.52, .77]$ med lengde .25 er overgang til videregående relativt til snitt, og

$\left(\frac{1}{8}\right) \frac{hu_i}{hu} \in [.06, .29]$ med lengde .23 er prosent av befolkningen med kort eller lang høyere utdanning relativt til snitt.

Dermed er $utd. i \in [1.565, 2.110]$ og $utd. indeks_i = \frac{utd.i}{utd.} \in [.835, 1.125]$.

Den beste kommunen skårer slik rundt 12 % bedre enn snitt og den verste skårer litt under 15 % dårligere i vår indeks for alle kommuner. For store kommuner er

$utd. stor_j \in [1.79, 2.11]$ for $j = 1, \dots, 92$ og $utd. stor. indeks_j \in [.94, 1.11]$.

Kommunal Suksess Indeks (KSI)

Til slutt er KSI konstruert slik at de fire underindekser har nøyaktig samme variasjonsbredde, dvs. samme intervallengde. Fordelen med en slik løsning er den samme som skissert over. Et enkelt eksempel kan belyse dette

La indeks 1 være normalisert rundt 1 med lengde lik 2 poeng

$[0, \dots, 1, \dots, 2]$ (indeks 1)

Indeks 2 er vektet for å oppnå samme lengde lik 2 poeng

$\left[-\frac{3}{4}, \dots, \frac{1}{4}, \dots, \frac{5}{4}\right]$ (indeks 2)

Si at en kommune har snittscore i indeks 1 og bunnscore i indeks 2, dette gir poeng

$$1 - \frac{3}{4} = \frac{1}{4}$$

En annen kommune har snittscore i indeks 2 og bunnscore i indeks 1

$$\frac{1}{4} + 0 = \frac{1}{4}$$

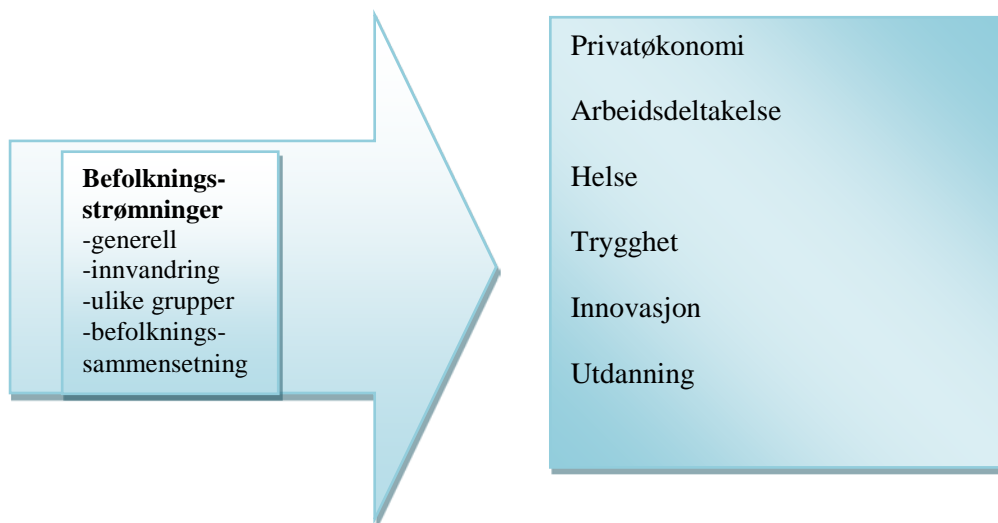
Slik vil de to ulike relative plasseringer gi samme uttelling i poeng.

A.2 Appendiks 2 Korrelasjoner

Til figur 5.5.1-5.5.5

Resultatene under er enkle modeller som rendyrker forholdet mellom befolkningsstrømninger og suksess. Dersom vi finner signifikante sammenhenger mellom eksempelvis KSI score og innvandrerandel kan det være andre underliggende årsaker som forårsaker denne sammenhengen, det kan være simultanitet eller vi har funnet den «riktige» sammenhengen mellom KSI-score og innvandrerandel. Hvor god modellen er, avhenger av om man tror på sammenhengene under i figuren fra avsnitt 4. Som diskutert gjennom rapporten er det gode grunner til å tro på en slik sammenheng, og gode grunner til å være usikker på å finne entydige effekter.

Figur 4.1.1 Modellskisse kommunal indeks



OLS ordinær er rapportert i kolonne 1, som ikke tar høyde for samvariasjon innad i fylker, og OLS robust i kolonne 2, som er robust⁴⁸ for slik samvariasjon. Mens den første metoden kan ventes å benytte «for mye» av informasjonen i dataen, kan den siste ventes å utnytte «for lite», slik at en kan anslå et maksimums- og minimumsintervall for estimatene basert på disse to.

A2.a)

⁴⁸ I en annen sammenheng ville en kunne oppnå mer presise estimater av standardavvikene ved å modellere korrelasjonen innad i fylker i et GLS rammeverk, men sier oss fornøyd med den robuste varianten for dette prosjektets formål.

KSI score og innvadrerandel. OLS ordinær og robust

	(1) OLS_ord	(2) OLS_robust
innvrate	0.4196* (0.1970)	0.4196 (0.4170)
imnb	0.0000 (0.0000)	0.0000 (0.0000)
_cons	0.9706*** (0.0136)	0.9706*** (0.0290)
N	409	409
r ²	0.0170	0.0170
F	3.5191	0.7905

Standard errors in parentheses

* p<0.05, ** p<0.01, *** p<0.001

Innvandrerate og suksess er signifikant positivt korrelerte i (1) gitt størrelse på kommunen målt i antall innbyggere på 5 % nivå⁴⁹, men ikke signifikant i (2) når en tar hensyn til samvariasjon innad i fylker⁵⁰.

A2.b)

KSI score og generell befolkningsvekst. OLS ordinær og robust

	(1) OLS_ord	(2) OLS_robust
imnb90_12	0.2864*** (0.0216)	0.2864*** (0.0492)
imnb	-0.0000 (0.0000)	-0.0000* (0.0000)
_cons	0.9912*** (0.0045)	0.9912*** (0.0145)
N	400	400
r ²	0.3125	0.3125
F	90.2104	17.3325

Standard errors in parentheses

* p<0.05, ** p<0.01, *** p<0.001

Befolkningsvekst mellom 1990 og 2010/2012 og suksess er signifikant positivt korrelerte i (1) gitt størrelse på kommunen målt i antall innbyggere på 0.1 % nivå. Dette resultatet holder stand i (2) når en tar hensyn til samvariasjon innad i fylker. Merk også at størrelse *ikke* er korrelert med suksess i a) eller b) frem til (b 2) hvor større kommuner gir lavere KSI score.

⁴⁹ Det betyr at en godtar 5 % feilsannsynlighet.

⁵⁰ En estimering av forholdet med cluster-bootstrapp på fylke gir estimert standardavvik for innvrate på .39, noe under estimatet (2).

A2.c)

Gini-koeffisient og innvandrерandel

	(1) OLS_ord	(2) OLS_robust
innvgroup	0.0108*** (0.0010)	0.0108*** (0.0015)
innb	0.0000*** (0.0000)	0.0000*** (0.0000)
_cons	0.1786*** (0.0021)	0.1786*** (0.0028)
N	428	428
r2	0.3397	0.3397
F	109.3431	46.8004
ll	1143.8175	1143.8175

Standard errors in parentheses

* p<0.05, ** p<0.01, *** p<0.001

.

Innvandrерandel og inntektsulikhet er positivt korrelerte, gitt størrelse på kommunen på 0.1 % nivå i begge scenarier (1) og (2) har samme tolkning som før). Større kommuner er også forbundet med mer ulikhet.

Referanser

ⁱ Rapporten heter «Många innvandrere ingen nackdel i kartläggning av i mänsklig utveckling mellan svenske orter», <http://www.reforminstitutet.se/publiceringar/>

ⁱⁱ OECD (2013), "International Migration Outlook 2013", OECD Publishing

ⁱⁱⁱ E. Holmøy og B. Strøm (2012), "Makroøkonomi og offentlige finanser i ulike scenarier for innvandring», SSB rapporter 15/2012.

^{iv} Ibid. pp. 110.

^v B. Bratsberg og O. Raaum, "Migrasjons-strømmenes påvirkning på lønns- og arbeidsvilkår", *Samfunnsøkonomen* 3/2013.

^{vi} Barth, Bratsberg og Raum (2012), "Immigration wage profiles within and between establishments", *Labour Economics*, Volume 19, issue 4, pp. 541-556

^{vii} NOU 2011:7 «Velferd og migrasjon - Den norske modellens framtid»

^{viii} OECD (2013), "International Migration Outlook 2013", OECD Publishing, pp. 5-6.

^{ix} OECD (2013), "International Migration Outlook 2013", OECD Publishing, pp. 15-18.

^x K. Kjeldstadli (2003) «Norsk innvandringshistorie, Norsk innvandring 1100 år, 900-2000». Pax, 3. bind.

^{xi} Integrerings- og mangfoldsdirektoratet (Imdi, 2011), «Faktahefte om innvandring og integrering», ifakta 2011.

^{xii} <http://www.regjeringen.no/nb/dep/jd/tema/innvandring.html?id=1134>

^{xiii} ibid

^{xiv} Utlendingsdirektoratet, <http://www.udiregelverk.no/>, nyheter og siste endringer.

^{xv} "Suksessrike distriktskommuner –En studie av kjennetegn ved 15 norske distriktskommuner" (2012), Telemarksforskning, *TF-rapport* nr. 303

^{xvi} Ibid, pp.11

^{xvii} H. Thoen og J. Johannesen, «Sysselsatte i petroleumsnæringene og relaterte næringer 2010», SSB *Rapporter* 49/2011.

^{xviii} Mer om Gini-beregninger: E.Fjærli, «Bak Gini-koeffisienten:...» (2009), SSB *Økonomiske analyser* 2/2009

^{xix} Mer om metode og eventuell risiko for skjevhet i utvalget i de årlige «Holdninger til innvandrere og innvandring»-rapportene: <http://ssb.no/befolkning/artikler-og-publikasjoner/holdninger-til-innvandrere-og-innvandring-2012#content>

^{xx} SSB artikkel «Gjennomstrømning i videregående opplæring 2007-2012», publisert 28.03.13, <http://www.ssb.no/vgogjen/>

Hva har innvandringen betydd for norske kommuner? Har de lyktes eller mislyktes i å integrere innvandrere og med å utnytte befolkningsveksten til å skape nye arbeidsplasser og ny optimisme?

Denne rapporten ser på disse spørsmålene. Vi finner at innvandring i seg selv ikke er særlig utslagsgivende for suksess i den ene eller andre retningen. Om noe gir innvandring litt høyere sjanse for suksess. Slik ser innvandringen til en kommune ikke ut til å være hemmende på den økonomiske og sosiale utviklingen i kommunen. Mange kommuner klarer å kombinere høy innvandring eller høy innvandrerandel med svært gode resultater. Dette kan ha betydning for politiske prioriteringer i kommunene. Det kan også ha betydning for holdningene til innvandring i norske kommuner og i landet som helhet.